



Государственное бюджетное учреждение культуры Свердловской области  
«Научно-производственный центр по охране и использованию памятников истории и  
культуры Свердловской области» (ГБУК СО НПЦ)  
(лицензия № МКРФ 00630 от 05.04.2013 г.)

**Объект:** Объект культурного наследия регионального значения  
«Здание, где работал профессор Санкт-Петербургского  
университета, основатель геологического музея  
Е.С. Федоров», расположенный по адресу: Свердловская  
область, г. Краснотурьинск, ул. Октябрьская, д. 45  
(наименование объекта культурного наследия)

## НАУЧНО-ПРОЕКТНАЯ ДОКУМЕНТАЦИЯ

### Проект предмета охраны

**Раздел:** Историко-культурные исследования.  
Материалы обоснования.  
Утверждаемая часть.

Том 1. Книга 1. Часть \_\_\_\_\_.

Арх. № \_\_\_\_\_

Шифр: 05-16.2021-ПО

Экз. № \_\_\_\_\_

Екатеринбург  
2021 год

Государственное бюджетное учреждение культуры Свердловской области  
«Научно-производственный центр по охране и использованию  
памятников истории и культуры Свердловской области»  
(ГБУК СО НПЦ)  
(лицензия № МКРФ 03371 от 07.04.2016 г.)

**Объект:** Объект культурного наследия регионального значения  
«Здание, где работал профессор Санкт-Петербургского  
университета, основатель геологического музея  
Е.С. Федоров», расположенный по адресу: Свердловская  
область, г. Краснотурьинск, ул. Октябрьская, д. 45  
(наименование объекта культурного наследия)

**НАУЧНО-ПРОЕКТНАЯ ДОКУМЕНТАЦИЯ**

**Проект предмета охраны**

**Раздел:** Историко-культурные исследования.  
Материалы обоснования.  
Утверждаемая часть.

Том 1. Книга 1. Часть \_\_\_\_\_

**Заказчик:** Управление государственной охраны объектов культурного  
наследия Свердловской области  
(наименование организации)

**Договор:** государственное задание  
(дата, номер)

**Генеральный директор** Д.В. Вяткина  
(личная подпись, фамилия И.О.)

**Шифр:** 05-16.2021-ПО

Арх. № \_\_\_\_\_

Экз. № \_\_\_\_\_




Екатеринбург  
2021 год

**Объект:** Объект культурного наследия регионального значения «Здание, где работал профессор Санкт-Петербургского университета, основатель геологического музея Е.С. Федоров», расположенный по адресу: Свердловская область, г. Краснотурьинск, ул. Октябрьская, д. 45.  
(наименование объекта культурного наследия)

Шифр: 05-16.2021-ПО

Том 1. Книга 1. Часть     

### А В Т О Р С К И Й   К О Л Л Е К Т И В

Фамилия И. О.	Должность	Участие	Дата	Подпись
Вяткина Д.В.	Генеральный директор	Общее руководство		
Сутормина К.А.	Начальник отдела научно-исследовательской работы	Руководитель авторского коллектива Исполнитель раздела		
Кулинский А.А.	Ведущий специалист	Исполнитель раздела		

Руководитель авторского коллектива \_\_\_\_\_

 К.А. Сутормина  
(личная подпись, И.О. фамилия)

**Объект:** Объект культурного наследия регионального значения «Здание, где работал профессор Санкт-Петербургского университета, основатель геологического музея Е.С. Федоров», расположенный по адресу: Свердловская область, г. Краснотурьинск, ул. Октябрьская, д. 45  
(наименование объекта культурного наследия)

Шифр: 05-16.2021-ПО

Том 1. Книга 1. Часть \_\_\_\_\_

### ЛИСТ СОГЛАСОВАНИЙ

Должность, наименование организации	Подпись	Фамилия И.О.

**Объект:** Объект культурного наследия регионального значения «Здание, где работал профессор Санкт-Петербургского университета, основатель геологического музея Е.С. Федоров», расположенный по адресу: Свердловская область, г. Краснотурьинск, ул. Октябрьская, д. 45  
(наименование объекта культурного наследия)

Шифр: 05-16.2021-ПО

Том 1. Книга 1. Часть     

**СОСТАВ**  
**научно-проектной документации**

Обозначение комплекта	Наименование	Марка чертежей	Арх.№ Комплекта, дата	Примечание
1	2	3	4	5
<b>Раздел 1</b>	<b>Историко-культурные исследования</b>			
Том 1 Книга 1	Материалы обоснования Утверждаемая часть	ПО		

Руководитель авторского коллектива \_\_\_\_\_

  
К.А. Сутормина  
(личная подпись, И.О. фамилия)



## СОДЕРЖАНИЕ ПОЯСНИТЕЛЬНОЙ ЗАПИСКИ

№	Наименование	Лист
<b>1</b>	<b>2</b>	<b>3</b>
	Основание для проведения научно-исследовательских работ	
	Введение	
<b>1</b>	<b>Историко-культурные исследования</b>	
1.1	Градостроительное положение, история освоения участка	
1.2	История строительства и использования объекта	
1.3	Сведения об архитекторах, владельцах и строителях объекта	
1.4	Краткая характеристика объекта	
	Вывод по Главе 1	
<b>2</b>	<b>Утверждаемая часть</b>	
2.1	Описание предмета охраны	
<b>3</b>	<b>Список библиографических и архивных источников</b>	
<b>4</b>	<b>Приложения</b>	

Инв. № подл.	Взам. инв. №
Изм.	Подпись и дата

Изм.	Кол.у	Лист	№док.	Подпись	Дата

**05-16.2021-ПО**

## Основание для проведения научно-исследовательских работ

Научно-проектная документация по определению предмета охраны объекта культурного наследия регионального значения «Здание, где работал профессор Санкт-Петербургского университета, основатель геологического музея Е.С. Федоров», расположенный по адресу: Свердловская область, г. Краснотурьинск, ул. Октябрьская, д. 45:

- Контракта от 30.07.2021 г. № 05-16.2021 между Муниципальным бюджетным учреждением культуры «Краснотурьинский краеведческий музей» (МБУК «ККМ») и государственным бюджетным учреждением культуры Свердловской области «Научно-производственный центр по охране и использованию памятников истории и культуры Свердловской области» (ГБУК СО НПЦ) на выполнение научно-исследовательских работ по определению и обоснованию предмета охраны объекта культурного наследия «Здание, где работал профессор Санкт-Петербургского университета, основатель геологического музея Е.С. Федоров», расположенный по адресу: Свердловская область, г. Краснотурьинск, ул. Октябрьская, д. 45»;

- Федерального закона от 25 июня 2002 года № 73-ФЗ «Об объектах культурного наследия (памятниках истории и культуры) народов Российской Федерации»;

- Закона Свердловской области от 21 июня 2004 года № 12-ОЗ «О государственной охране объектов культурного наследия (памятниках истории и культуры в Свердловской области»;

- Приказа Министерства культуры Российской Федерации от 13.01.2016 № 28 «Об утверждении Порядка определения предмета охраны объекта культурного наследия, включенного в единый государственный реестр объектов культурного наследия (памятников истории и культуры) народов Российской Федерации в соответствии со статьей 64 Федерального закона от 25 июня 2002 года № 73-ФЗ «Об объектах культурного наследия (памятниках истории и культуры) народов Российской Федерации».

Изм.	Инв. № подл.	Подпись и дата	Взам. инв. №							Лист
				05-16.2021-ПО						3
Изм.	Кол.у	Лист	№док.	Подпись	Дата					

## Введение

Объект культурного наследия регионального значения «Здание, где работал профессор Санкт-Петербургского университета, основатель геологического музея Е.С. Федоров», расположенный по адресу: Свердловская область, г. Краснотурьинск, ул. Октябрьская, д. 45 (далее – Объект), является памятником истории, подлежащим охране как памятник регионального (областного) значения на основании Постановления Совета Министров РСФСР от 30.08.1960г. № 1327, прил. 2 «О дальнейшем улучшении дела охраны памятников культуры РСФСР». Постановлением Правительства Свердловской области от 10.03.2011 г. № 207-ПП «Об изменении сведений о наименовании, дате создания, местонахождении объектов культурного наследия областного значения, расположениях на территории Свердловской области» внесены изменения в адресные данные объекта культурного наследия.

Объект охраняется Федеральным законом «Об объектах культурного наследия (памятниках истории и культуры) народов Российской Федерации» от 25 июня 2002 года № 73-ФЗ и законом Свердловской области от 21 июня 2004 года № 12-03 «О государственной охране объектов культурного наследия (памятников истории и культуры) в Свердловской области».

В Едином государственном реестре объектов культурного наследия (памятников истории и культуры) народов Российской Федерации объекту присвоен номер 661710975780005.

**Цель исследования:** выполнение историко-культурных исследований для обоснования и определения предмета охраны объекта культурного наследия, и утверждения в установленном законом порядке.

### Задачи исследования:

- анализ формирования территории Объекта исследования;
- анализ архивных и библиографических данных об Объекте;
- исследование истории строительства Объекта, его использования;
- анализ исторической и современной фотографической фиксации

Объекта;

Взам. инв. №
Подпись и дата
Инв. № подл.

Изм.	Кол.у	Лист	№ док.	Подпись	Дата
------	-------	------	--------	---------	------

05-16.2021-ПО

Лист

4

- определение значимых ценностных характеристик Объекта;
- определение подлинного внешнего и внутреннего облика, исторически ценных материалов, конструктивных и инженерно-технологических систем объекта культурного наследия, в том числе с учетом проведенных ранее реставрационных работ при условии их соответствия критериям подлинности.

**Методы исследования:**

- историко-архивные и библиографические изыскания;
- натурное обследование и фотофиксация Объекта;
- историко-архитектурные исследования;
- описание предмета охраны.

Исследование проведено на основании выявленных архивных материалов и библиографических источников. В исследовательской работе были использованы материалы архива ГКУ СО ГАСО, архива СОГУП БТИ, архива ГБУК СО НПЦ.

Инв. № подл.	Подпись и дата	Взам. инв. №					Лист
Изм.	Кол.у	Лист	№док.	Подпись	Дата	<b>05-16.2021-ПО</b>	

## Глава 1. Историко-культурные исследования

### 1.1. Градостроительное положение, история освоения участка

Объект культурного наследия регионального значения «Здание, где работал профессор Санкт-Петербургского университета, основатель геологического музея Е.С. Федоров», расположен по адресу: Свердловская область, г. Краснотурьинск, ул. Октябрьская, д. 45.

#### Историко-градостроительный анализ города

История города Краснотурьинска началась с середины XVIII века, в 1758 году, когда на левом берегу реки Турья был заложен первый медный рудник – Васильевский. Максим Походяшин, верхотурский купец, владелец рудника, стал активно строить и другие, среди которых – Николаевский, Першинский, Суходойский, Фроловский. Эту группу рудников и образовавшийся на их базе горняцкий поселок назвали Турьинскими рудниками. Первыми работниками и жителями поселка были приписные крестьяне Чердынского уезда.

С открытием золотых приисков в начале XIX века в поселке появилась новая отрасль, в которой была занята значительная часть населения. К тому же многие медные шахты пришли в негодность. Возрождение добычи медных руд началось с конца XIX века, чему способствовало детальное геологическое исследование края. В 1883 году была построена узкоколейная железная дорога, соединившая рудник с Богословским заводом (ныне город Карпинск). Вторая ветка узкоколейки (1886 год) соединила его с Надеждинском (ныне город Серов). Начала развиваться кустарная промышленность. По числу жителей (около 9 тысяч человек в 1910 году) поселок Турьинские рудники в Богословском округе уступал одному Надеждинску. В поселке было 4 церкви (среди них – Максимовская), 2 клуба, 4 училища, окружное горное училище, геологический музей (с 1894 года), 48 торговых лавок, земская больница, почта.

В 1859 году тут родился знаменитый физик и изобретатель А.С. Попов, в честь которого, в последствии, город хотели переименовать.

Во время Гражданской войны медные рудники были разрушены и затоплены. С 1930 года началось их восстановление и реконструкция. В 1934

Изм.	Кол.у	Лист	№ док.	Подпись	Дата
Изм.	Кол.у	Лист	№ док.	Подпись	Дата

Взам. инв. №

Подпись и дата

Изм. № подл.

05-16.2021-ПО

Лист

6

году заработал Фроловский рудник. Позже вступили в строй Богословский, Башмаковский и другие. С начала 30-х годов началась разработка железных руд, огнеупорных глин, золота. Открытие бокситов в 1931 году на Северном Урале коренным образом изменило судьбу старого поселка. В 1940 году было принято постановление СНК СССР о строительстве ряда заводов цветной металлургии, в том числе и алюминиевого завода на базе североуральских бокситов. 27 ноября 1940 года Главалюминием была утверждена площадка для строительства завода вблизи поселка Турьинские рудники и дано ему название – Богословский алюминиевый завод (БАЗ). Строительство объектов завода было поручено НКВД. В апреле 1941 года на площадке будущего завода обосновалась первая строительная организация – “Базстрой” НКВД СССР. В первые месяцы войны сюда было эвакуировано оборудование, демонтированное на Тихвинском глиноземном, Волховском и Днепропетровском алюминиевых заводах. 6 мая 1943 года были получены первые 30 тонн гидрата окиси алюминия и отправлены на Уральский алюминиевый завод. В 1944 году 17 апреля получен первый глинозем, 28 сентября того же года пущен первый турбогенератор Богословской ТЭЦ, 9 мая 1945 года получен первый алюминий.

В 1944 году город получает своё современное название. Ранее Краснотурьинск именовался Турьинскими рудниками.

В 1946 году был принят первый генплан застройки Краснотурьинска.

В 1950-х гг. Краснотурьинск становится Всесоюзной стройкой, в эти годы активно строятся предприятия и жилые районы. Активное участие в стройке приняли заключенные Богословлага. Среди заключенных был огромный процент советских немцев. Смертность на стройках была колоссальной (до 20%).

В 1970-х годах велось строительство второй очереди БАЗа, однако, оно так и не было завершено, ввиду трудностей, с которыми столкнулся завод (ухудшение качества сырья, износ оборудования, повышение аварийности предприятия). В эти же годы построено асфальтированное шоссе до столицы региона – г. Свердловск.

Инд. № подл.	Взам. инв. №
	Подпись и дата

Изм.	Кол.у	Лист	№ док.	Подпись	Дата

Сейчас Красноурьинск крупный промышленный центр Северного Урала. Основным предприятием города остается БАЗ, ставший филиалом ПАО «РУСАЛ». Кроме того, в экономике города важное место продолжает занимать добыча золота и серебра.

### **Историко-градостроительный анализ рассматриваемой территории**

Объект культурного наследия «Здание, где работал профессор Санкт-Петербургского университета, основатель геологического музея Е.С. Федоров», расположен в границах улиц Октябрьская, Карпинского, Кооперативная. В структуре квартала Объект занимает наугольное положение, фиксирующее пересечение улиц Октябрьская и Карпинского.

Рассматриваемый квартал расположен в северо-восточной части города Красноурьинск, в северо-восточном направлении от заводской плотины.

Формирование данной части города началось в середине XVIII века. Уличные порядки первоначально располагались хаотично.

Границы земельного участка рассматриваемого Объекта отображены на плане 1971 года, где представлен Объект и приусадебный участок, расположенный севернее.

В настоящий момент территория приусадебного участка выделена в отдельный земельный участок и застроена объектом капитального строительства.

### **1.2. История строительства и использования объекта**

Рассматриваемый объект культурного наследия возведен в 1851 году.

Здание было построено для размещения конторы рудников и разведок.

С начала 1880-х годов в здании располагались благотворительные учреждения: детский приют и богадельня, рассчитанные на 40 человек.

В 1894 году по инициативе Е.С. Федорова на первом этаже здания был открыт геологический музей.

Взам. инв. №
Подпись и дата
Инв. № подл.

Изм.	Кол.у	Лист	№ док.	Подпись	Дата
------	-------	------	--------	---------	------

С 1894 по 1940-е гг. в музее под руководством Е.С. Федорова, В.В. Никитина, Е.Д. Стратановича проводилось изучение геологического строения Богословского горного округа.

С 1898 года в Объекте разместились Турьинское горное училище, располагавшееся ранее в другом здании. Горное училище располагалось в одном здании с Федоровским геологическим музеем до 1925 года, когда училище было преобразовано в горный техникум. Техникум, в свою очередь, просуществовал до 1934 года.

В последующие годы в здании, помимо музея, располагалась школа № 1, позднее – школа № 8.

Согласно фотографическим данным середины 1940-х года, с восточной стороны здания располагался деревянный пристрой, в котором хранились геологические образцы и размещался ватерклозет.

С 1994 года в здании размещались геологический музей, компания «Тепловые сети» (позднее – «Управление коммунальным комплексом»), воскресная школа (на втором этаже).

По настоящий момент Объект находится в пользовании музея и управляющей компании.

Геологический музей был основан Е.С. Федоровым во время его научно-исследовательской работы на Северном Урале (1894-1899 гг.). Здание Объекта напрямую связано с его деятельностью.

***Евграф Степанович Федоров** (1858-1919) – академик, один из основоположников современной структурной кристаллографии и минералогии.*

*Евграф Степанович Федоров – уроженец Оренбурга. В 1888 г. поступил в Петербургский горный институт, который окончил в 1890 году. После работал геологом в экспедиции Горного департамента по исследованию Северного Урала и составлению геологической карты этого района. В зимнее время работал в Геологическом комитете и продолжал научную работу.*

Инд. № подл.	Взам. инв. №

Изм.	Кол.у	Лист	№ док.	Подпись	Дата

**05-16.2021-ПО**

Лист

9

Заслужой Е.С. Федорова является открытие геометрических законов, по которым располагаются в пространстве атомы, входящие в кристаллическую решетку. Он изобрел новый теодолитный метод измерения кристаллов, сделав специальный прибор – двукружный теодолитный гониометр. Его изобретение универсального, так называемого «Федоровского столика» - приставки к микроскопу, используемому во всем мире геологами, физиками и химиками, произвело переворот в области кристаллооптической методики исследования. Важное значение имеют его труды по кристаллохимическому анализу.

В мае 1894 г. Е.С. Федоров приехал в поселок Турьинские рудники (Краснотурьинск), чтобы руководить геологоразведочными работами в Богославском горном округе, который пришел в упадок. С присущей ему энергией он всего за 4 года произвел геологическую и топографическую съемку Богословского горного округа, составил его детальную геологическую карту, которая дала возможность открыть новые залежи полезных ископаемых и продлить жизнь Богословских рудников.

Кроме того, Е.С. Федорову предложили преподавать в окружном горном училище, открытом в 1884г. Специальные геодезические дисциплины. В училище была лаборатория, при которой он основал геологический музей, в котором сосредоточился каменный материал всего округа. Коллекция горных пород в музее достигала 80000 экспонатов, но главным сокровищем музея была карта округа масштаба 1:1000, состоящая из 197 листов. В музее, который ныне носит имя Е.С. Федорова, большая библиотека. Этот музей сыграл большую роль в развитии горной промышленности Богословского округа.

Результатом научных изысканий Е.С. Федорова были две монографии «Богословский горный округ в отношении его топографии, минералогии, геологии и рудных месторождений» и написанная в соавторстве с Б.В. Никитиным работа «Богославский горный округ».

В 1895 г. он переезжает в Москву и заведует кафедрой геологии в Московском сельскохозяйственном институте. Каждое лето он приезжал

Инд. № подл.	Взам. инв. №
	Подпись и дата

Изм.	Кол.у	Лист	№док.	Подпись	Дата

05-16.2021-ПО

в Турьинские рудники и продолжал свои исследования до 1899 г. В последний раз он приезжал на Урал и в поселок Турьинские рудники в 1911 г.

В 1905 г. он стал первым выборным директором Петербургского горного института. Скончался в Петрограде в 1919 г.

На здании музея размещена мемориальная доска с надписью: «Геологический музей основан в 1894 году профессором Ленинградского горного института Е.С. Федоровым. В нем он работал с 1894 года по 1899 год».

Материалы музея позволили открыть в 1931 году крупное месторождение бокситов (Красная шапка). Однако в последующие годы музей начинает терять своё значение, как место научно-практических изысканий геологов. В 50-60-е годы, музей работает в основном для посетителей.

### **1.3. Сведения об архитекторах, владельцах и строителях объекта**

#### **Сведения об архитекторах**

Сведения об авторах объекта культурного наследия не выявлены.

#### **Сведения о владельцах**

С начала 1880-х годов в здании располагались благотворительные учреждения: детский приют и богадельня.

В 1894 году на первом этаже здания был открыт геологический музей.

С 1898 года по 1925 год в Объекте разместились Турьинское горное училище. С 1925 года по 1934 год - горный техникум.

С 1935 года - школа № 1, позднее – школа № 8.

С 1914 года в подвале размещались шлифовальная и зернохранилище.

С 1994 года по настоящий момент: геологический музей, управление коммунальным комплексом, воскресная школа (на втором этаже).

Правообладатель Объекта – Городской округ Краснотурьинск (свидетельство № 6:50:0510021:115-66/006/2017-1 от 02.08.2017 г.)

Изм.	Кол.у	Лист	№ док.	Подпись	Дата	05-16.2021-ПО	Лист
Изм.	Кол.у	Лист	№ док.	Подпись	Дата		
Инд. № подл.	Подпись и дата	Взам. инв. №					

## 1.4. Краткая характеристика объекта

### 1.4.1. Описание объёмно-планировочного решения

Объект представляет собой двухэтажный каменный объём, прямоугольный в плане, усложненный Т-образным пристроем со стороны северо-восточного фасада. В здании организованы три входа – в центральной части главного (юго-западного) фасада, на северо-западном фасаде Т-образного объема (поздний дверной проем, переоборудованный из оконного проема), со стороны юго-восточного фасада (спуск в подвал).

### 1.4.2. Описание композиционной организации фасадов

Главный (юго-западный) фасад имеет симметричную центрально-осевую композицию, решен на тринадцать оконных осей. Центральная часть (на пять оконных осей) акцентирована ризалитом небольшого выноса. Фасад имеет плоскостное решение. Декоративное убранство составляют наличники окон второго этажа, а также сандрики и подоконные фартуки окон второго этажа ризалита. Центральная ось фасада выделена входной группой, представленной порталом и крыльцом на три ступени. Историческое декоративное оформление портала входа в настоящий момент закрыто позднейшим арочным козырьком на двух металлических столбах. Горизонтальные членения фасада образованы междуэтажным и венчающим профилированными карнизами, а также рустом в уровне первого этажа.

Западный фасад решен симметрично на пять оконных осей. Центральная ось акцентирована более широкими окнами. Первый этаж декорирован под руст. Декор восточного фасада идентичен западному.

Северный фасад трехчастный. По центральной оконной оси разделяется Т-образным в плане объемом. Восточная часть фасада решена на шесть оконных осей. Окна первой и второй оси в уровне первого этажа заложены. Также заложено окно второй оси в уровне второго этажа. Окна второго этажа декорированы простым каменным наличником белого цвета. Окна первого этажа лишены декоративного оформления. Западная часть фасада решена на шесть оконных осей. Окна четвертой и пятой осей в уровне первого этажа

Интв. № полл.	Взам. инв. №
Подпись и дата	

Изм.	Кол.у	Лист	№ док.	Подпись	Дата

05-16.2021-ПО

Лист

12

заложены. Окно пятой оси в уровне второго этажа заложено. Декор окон повторяет восточную часть фасада. Центральная часть фасада объема - глухая.

Фасады Т-образного в плане объема имеют идентичное северному фасаду решение. Окна второго этажа декорированы прямоугольными нишами. Согласно историческим планам, здесь располагалась входная группа.

Фасады оштукатурены. Здание окрашено и оштукатурено в светлый колер. Стены первого этажа Объекта выполнены «под руст».

Крыша многоскатная, покрыта шифером и гладким металлом.

### **1.4.3. Описание интерьеров**

В помещениях Объекта были сохранены исторические декоративные элементы: потолочные тяги, каменные и металлические печи.

В музее представлен мемориальный кабинет Е.С. Федорова с его личным кабинетным гарнитуром.

Помещения Объекта эксплуатируются как экспозиционные залы.

Согласно архивным данным, на первом этаже была организована огнеупорная комната-архив с отделкой из асбеста и железа. Напольное покрытие помещений музея выполнено из дерева, стены и потолочное пространство оштукатурено и побелено.

Интерьеры второго этажа представлен в виде оштукатуренных стен и частично сохранившихся исторических потолочных тяг. Оконные заполнения Объекта были заменены на современные.

Подвал здания был оборудован под музейную экспозицию, здесь сохранены исторические печи.

Инд. № подл.	Взам. инв. №
Подпись и дата	

Изм.	Кол.у	Лист	№док.	Подпись	Дата
------	-------	------	-------	---------	------

**05-16.2021-ПО**

Лист

13





### 3. Список библиографических и архивных источников

1. Герман И.Ф. Описание заводов, под ведомством Екатеринбургского горного начальства состоявших. Екатеринбург, 1808.
2. Лотарева, Р.М., Города-заводы России. XVIII первая половина XIX века; Изд-во: Екатеринбург: Сократ, 2011 г.
3. Ключник, Л.К. Коллекции Федоровского геологического музея / Ключник Л.К. // Материалы научно-практической конференции, посвященной 150-летию Евграфа Степановича Федорова. Красноурьинск, 2004. С. 13-15.
4. Свод памятников архитектуры и культуры Свердловской области. Том 2. Свердловская область / отв. ред. В.Е. Звагельская. Екатеринбург: СОКРАТ, 2008. 648 с.
5. Федоровский геологический музей // Красноурьинск: малая краеведч. энцикл. / И. П. Степанова Екатеринбург, 2004. С. 216-222.
6. Материалы архива ГБУК СО НПЦ.
7. Материалы ГАСО.
8. Материалы архива Федоровского музея

Инв. № подл.	Подпись и дата	Взам. инв. №					Лист
Изм.	Кол.у	Лист	№ док.	Подпись	Дата		

05-16.2021-ПО

## 4. Приложения

### Содержание приложений

№ п/п	Наименование приложения	Лист
1	Приложение А. Сведения об объекте культурного наследия	
2	Приложение Б. Схемы и планы	
3	Приложение В. Иллюстративные материалы	
4	Приложение Г. Современная фотофиксация объекта культурного наследия	

Инв. № подл.	Подпись и дата	Взам. инв. №					Лист
Изм.	Кол.у	Лист	№ док.	Подпись	Дата		

05-16.2021-ПО

**Приложение А**  
**Сведения об объекте культурного наследия**

**1. Общие данные**

Наименования объекта	Здание, где работал профессор Санкт-Петербургского университета, основатель геологического музея Е.С. Федоров
Нормативный акт о постановки на охрану	Постановление Совета Министров РСФСР от 30.08.1960 г. № 1327, прил. 2; Постановление Правительства Свердловской области от 10.03.2011 г. № 207-ПП
Регистрационный номер в Едином государственном реестре объектов культурного наследия (памятников истории и культуры) народов РФ	661710975780005
Время возникновения объекта, а также, связанных с ним исторических событий	1894-1899 г.
Архитектор	-
Местонахождение (адрес) объекта в соответствии с нормативно-правовым актом	Свердловская область, г. Краснотурьинск, ул. Октябрьская, д. 45
Фактическое местонахождение (адрес) объекта	Свердловская область, г. Краснотурьинск, ул. Октябрьская, д. 45
Категория историко-культурного значения	регионального значения
Вид объекта	памятник
Общая видовая принадлежность	памятник истории

Инв. № подл.	Подпись и дата	Взам. инв. №							<b>05-16.2021-ПО</b>	Лист 18
			Изм.	Кол.у	Лист	№док.	Подпись	Дата		

## 2. Выкопировка из Единого государственного реестра объектов культурного наследия (памятников истории и культуры) народов Российской Федерации

Изн. № подл.	Подпись и дата	Взам. инв. №

Изм.	Кол.у	Лист	№док.	Подпись	Дата

<p>Сведения об объекте</p> <p>Объект Здание, где работал профессор Санкт-Петербургского университета, основатель геологического музея Е.С. Федоров</p> <p>Номер в реестре 661710975780005</p> <p>Адрес Полный адрес Свердловская область, г. Красноярский, ул. Октябрьская, д. 45</p> <p>Регион расположения объекта Id-Регион 66</p> <p>Регион Свердловская область</p> <p>учетный номер 66-64257</p> <p>Категория историко-культурного значения Id-Категория историко-культурного значения 2</p> <p>Категория историко-культурного значения Регионального значения</p> <p>Вид объекта Id-Вид объекта 1</p> <p>Вид объекта Памятник</p> <p>общая видовая принадлежность тип памятника Свердловская область принадлежность 2</p> <p>общая видовая принадлежность Памятник истории</p> <p>Принадлежность к Юнеско Id-Принадлежность к Юнеско 2</p> <p>Принадлежность к Юнеско нет</p> <p>Особо ценный объект Id-Особо ценный объект 2</p> <p>Особо ценный объект нет</p> <p>дата создания 1894-1899 гг.</p> <p>документы о постановке на охрану</p> <p>Items наименование документа постановление Правительства Свердловской области (изм. сведений)</p>	<p>номер документа 207-ПП</p> <p>дата 2011-05-10</p> <p>архивный код 2834076</p> <p>Id-Url</p> <p>Url документа <a href="https://okn.mk.mkrf.ru/maps/show/id/2834076">https://okn.mk.mkrf.ru/maps/show/id/2834076</a></p> <p>Items наименование документа постановление Совета Министров РСФСР</p> <p>номер документа 1327, прил. 2</p> <p>дата 1960-08-30</p> <p>архивный код 2834976</p> <p>Id-Url</p> <p>Url документа <a href="https://okn.mk.mkrf.ru/maps/show/id/2834976">https://okn.mk.mkrf.ru/maps/show/id/2834976</a></p> <p>Изображение</p>  <p>Id - идентификатор 273724</p> <p>описание объекта /cdm/v2/heritages/1/273724</p> <p>относительный URL объекта /cdm/v2/heritages/1/273724</p> <p>категория объекта heritage</p> <p>дата создания объекта 2017-10-03T10:31:10Z</p>
---	--

05-16.2021-ПО

Лист

19



Инв. № подл.	Подпись и дата	Взам. инв. №

Изм.	Кол.у	Лист	№док.	Подпись	Дата

ЧОМ в архив

## СПИСК И

### ПАМЯТНИКОВ АРХЕОЛОГИИ, ИСТОРИИ, АРХИТЕКТУРЫ И ИСКУССТВА, ПОДЛЕЖАЩИХ ОХРАНЕ КАК ПАМЯТНИКИ МЕСТНОГО ЗНАЧЕНИЯ

Приложение № 2  
к постановлению Совета Министров РСФСР  
от 30 августа 1980 г. № 1327

воинские захоронения, могилы выдающихся деятелей государства, науки и культуры. Установить на памятных местах монументы из долговечных материалов;

в) по архитетурным памятникам - провести необходимые консервационные и ремонтно - реставрационные работы, в т.ч. работы по благоустройству занимаемых памятниками участков. Реставрировать памятники, подлежащие к музейному показу. Улучшить режим содержания памятников, осуществлять изъятие памятников из ведения организаций, не обеспечивающих их сохранности и правильного использования;

г) по памятникам искусства - провести консервационные работы, обеспечивающие сохранение от разрушения живописи, хранящейся в историко - архитектурных памятниках. Организовать работы по подготовке к музейному показу памятников монументальной живописи, имеющих особо важное значение. Провести регистрацию всех произведений искусства и предметов декоративно - прикладного искусства, хранящихся в историко - архитектурных памятниках. Организовать необходимые консервационные и реставрационные работы по всем скульптурным памятникам и монументам и их частям;

б. Обязать советы министров автономных республик, крайисполкомы, облисполкомы, Мосгорисполком и Ленгорисполком при реконструкции городов сохранять места сосредоточения памятников культуры и заповедие районы.

Установить ввиду памятников охраняемые зоны, в пределах которых не могут допускаться работы, причиняющие ущерб памятникам (пахота, оросительные работы, строительство и прочие).

6. Обязать Министерство просвещения РСФСР включить в устройство программы педагогических учебных заведений, разделы, предусматривающие ознакомление учащихся с памятниками культуры РСФСР. Расширить в педагогических учебных заведениях и школах внеклассную работу по вопросам изучения, популяризации и охраны памятников культуры (организация исторических кружков, выставок, туристических походов и экскурсий к памятникам и памятным местам, организация шефства над памятниками).

7. Обязать Министерство культуры РСФСР, советы министров автономных республик, крайисполкомы, облисполкомы, Мосгорисполком и Ленгорисполком в срок до 1 ноября 1981 г. провести обследование состояния памятников культуры, находящихся под государственной охраной, и пересоставить на них учетную документацию. Одновременно продолжить работу по выявлению и учету новых памятников культуры, подлежащих принятию под охрану.

8. Утвердить список памятников культуры согласно Приложению N 1, подлежащих охране как памятники государственного значения, и список памятников культуры согласно приложению N 2 <\*>, подлежащих охране как памятники местного значения.

9. Установить, что все памятники культуры подлежат приваждению в благоустроенное состояние, а центры для них - приваждению в объекты музейного показа. Утвердить перечень памятников согласно приложению N 3 <\*>, подлежащих первоочередной подготовке к музейному показу.

<\*> Приложения N 2 и 3 не приводятся.

10. Признать утратившими силу Постановление Совета Министров РСФСР от 22 мая 1947 г. N 389 (СП РСФСР, 1947, N 8, ст. 28), от 22 мая 1948 г. N 503 (СП РСФСР, 1948, N 10, ст. 53), пункты 1, 6, 7, 9 Постановления Совета Министров РСФСР от 29 июня 1957 г. N 781, пункты 2 и 3 Постановления Совета Министров РСФСР от 20 ноября 1958 г. N 1252.

Председатель  
Совета Министров РСФСР  
Д. ПОЛЯНСКИЙ

Управляющий делами  
Совета Министров РСФСР  
И. ГРУЗДЕВ

Наименование памятника

Местонахождение памятника

СВЕРДЛОВСКАЯ ОБЛАСТЬг.Свердловск

Здание оперного театра, в котором в 1917 г. на открытом заседании Екатеринбургский Совет рабочих и солдатских депутатов провозгласил о победе Великой Октябрьской социалистической революции и установлении советской власти в городе

ул.Ленина, 44-а

г.Краснотурьинск

Дом Федорова Евграфа Степановича

Октябрьская ул., 66

СЕВЕРО-ОСЕТИНСКАЯ АССРг.Орджоникидзе

Дом, в котором жил с 1925 по 1944 г. Коцоев Арсен Борисович

ул.Гибизова, 21

Орджоникидзевский район

Памятник Хетагурову Коста Левановичу

село Коста

СТАВРОПОЛЬСКИЙ КРАЙг.Пятигорск

Могила Пастухова Андрея Васильевича (1860-1899)

южный склон горы Машук

ТАМБОВСКАЯ ОБЛАСТЬг.Тамбов

Монумент, воздвигнутый в ознаменование патриотизма колхозников Тамбовской области, собравших 40 млн.рублей на постройку танковой колонны "Тамбовский колхозник"

Московская ул.

Инд. № подл.	Взам. инв. №
Подпись и дата	

Изм.	Кол.у	Лист	№док.	Подпись	Дата

05-16.2021-ПО

Лист

22

Инв. № подл.	Подпись и дата	Взам. инв. №

Изм.	Кол.у	Лист	№ док.	Подпись	Дата



**ПРАВИТЕЛЬСТВО СВЕРДЛОВСКОЙ ОБЛАСТИ  
ПОСТАНОВЛЕНИЕ**

10.03.2011 г. № 207-ПП  
Екатеринбург

Министерство культуры и туризма  
Свердловской области  
Ис. № 01-02-62/11  
17.03.2011

*Об изменении сведений о наименовании, дате создания, местонахождении объектов культурного наследия областного значения, расположенных на территории Свердловской области*

В соответствии со статьями 7, 12 Закона Свердловской области от 21 июня 2004 года № 12-ОЗ «О государственной охране объектов культурного наследия (памятников истории и культуры) в Свердловской области» («Областная газета», 2004, 26 июня, № 162) с изменениями, внесенными законами Свердловской области от 22 ноября 2004 года № 171-ОЗ («Областная газета», 2004, 24 ноября, № 316-317), от 17 апреля 2006 года № 22-ОЗ («Областная газета», 2006, 19 апреля, № 116-117), от 22 мая 2007 года № 49-ОЗ («Областная газета», 2007, 23 мая, № 166), от 21 декабря 2007 года № 160-ОЗ («Областная газета», 2007, 26 декабря, № 455-457), от 19 ноября 2008 года № 115-ОЗ («Областная газета», 2008, 22 ноября, № 366-367), от 9 октября 2009 года № 81-ОЗ («Областная газета», 2009, 14 октября, № 303-307), от 25 июня 2010 года № 52-ОЗ («Областная газета», 2010, 30 июня, № 229-230), руководствуясь приказом Министра культуры Российской Федерации от 15.11.2001 г. № 1174 «Об утверждении перечня рекавизитов описания объектов культурного наследия (памятников истории и культуры) народов Российской Федерации», приказом Федеральной службы по надзору за соблюдением законодательства в области охраны культурного наследия от 27.02.2009 г. № 37 «Об утверждении Положения о едином государственном реестре объектов культурного наследия (памятников истории и культуры) народов Российской Федерации», в целях совершенствования системы государственного учёта объектов культурного наследия областного значения, расположенных на территории Свердловской области, Правительство Свердловской области

**ПОСТАНОВЛЯЕТ:**

1. Изменить сведения о наименовании, дате создания, местонахождении объектов культурного наследия областного значения, расположенных на территории Свердловской области, в соответствии с приложением к настоящему постановлению.
2. Министерству культуры и туризма Свердловской области (Бадаев А.Ф.) обеспечить внесение изменений в учётные документы объектов культурного наследия в порядке, предусмотренном действующим законодательством.

Опечатано в ГУП СО «Чувашское книжное издательство». Заказ 2961. Тираж 5000

3. Контроль за исполнением настоящего постановления возложить на заместителя председателя Правительства Свердловской области – министра культуры и туризма Свердловской области В.А. Бадаева.

4. Настоящее постановление опубликовать в «Областной газете».

А.Л. Грешин



1	2	3	4	5	6	7
101	Памятник на месте пионерского лагеря П. Морозова и его братьев	Именно: Пискаревский-Козьма. Завалиха дом	1934 год	История возникновения	А.Третьяковская	г.Тамбов, ул.Давыдов, 18
102	Защит. и историч. а. 1919 г. Восточного фронта в боях формирования 21-я стрелковая дивизия под командованием В.К. Боксера	Именно: Пискаревский-Козьма. Завалиха дом	1919 год	История возникновения	г. Тамбов, ул. Давыдов, 18	г. Тамбов, ул. Давыдов, 18



Верно: протокол № 2  
Протоколный отдел

1	2	3	4	5	6	7
75.	Церковь Покрова	Покровская церковь	1883 год	1883 год	ул. Воеводича, 1	г. Каменск-Уральский, ул. Революционная, 45
Камышловский городской округ						
76.	Дом, в котором жил Герой Советского Союза Черепанов С.М.	Дом жилой		рубеж XIX - XX веков	ул. Ленинградская	г. Камышлов, ул. Ленинградская, 39
77.	Здание начального городского училища. Здание, где размещался городской Штаб Красной Гвардии	Здание начального городского училища	1912 год	1912 год, архитектор Фалалеев А.Г.	ул. Кирова, 29	г. Камышлов, ул. Малковского, 1
78.	Дом, в котором жил С.Е. Чушков, большевик, соратник Ф.Э. Держинского, зам. председателя УралЧК	Дом жилой		вторая половина XIX века	ул. Пролетарская, 3	г. Камышлов, ул. Пролетарская, 13
79.	Здание, в котором размещался первый городской комитет РСДРП (б) в апреле-июне 1918 г.	Дом жилой	1918 год	вторая половина XIX века	ул. Свердлова, 69	г. Камышлов, ул. Свердлова, 65
80.	Обоинек в «экспрессионном стиле»	Здание общественное		конец XIX века	ул. Энгельса	г. Камышлов, ул. Энгельса, 119
81.	Здание бывшей женской гимназии, в которой учился Маршал Советского Союза Ф.И. Голыев. В годы Великой Отечественной войны здесь размещался госпиталь № 2543	Здание женской гимназии	1913-1918 годы; 1941-1945 годы	1871 год, 1897 год	ул. Энгельса, 171	г. Камышлов, ул. Энгельса, 171, литера А
82.	Здание бывшего 4-классного городского училища, позднее – мужской гимназии	Здание мужской гимназии	1870 год	1901 год	ул. Энгельса, 173	г. Камышлов, ул. Энгельса, 171, литера А7
Городской округ Красногурьевск						
83.	Дом Федорова Евгения Степановича	Здание, где работал профессор Санкт-Петербургского университета, основатель геологического музея Е.С. Федорова		1894-1899 годы	ул. Октябрьская, 66	г. Красногурьевск, ул. Октябрьская, 45

1	2	3	4	5	6	7
				1934-1941 годы (реконструкция)		
17.	Двухэтажный особняк в стиле модерн	Дом Крутляховых	начало XX века	1910-е годы	ул. Гоголя, 22/6	г. Екатеринбург, ул. Энгельса, 6
18.	Дом Тарасова, во флигеле которого в 1910 г. размещалось общество Уральских горных техникумов, секретарем которого был Бякин В.М. Здесь была инспиративная квартира большевиков.  Усадьба П.И. Тарасова: главный дом (южный)	Усадьба купца Тарасовых: дом; флигель северный; флигель южный	1910 год	XIX век; 1990-е годы (реконструкция)	ул. Горького, 23  ул. Горького, 21-23	г. Екатеринбург, ул. Горького, 21-23
19.	Здание городской электростанции «Луч»	Здание «Товарищества электрического освещения Андрей Елтышев и К°»: здание электростанции; дом служащих электростанции; труба дымовая восьмигранная	1903-1905 годы	1894 год, архитектор Чарковский А.С., инженер-механик Панфилов Н.Я.	ул. Горького, 43	г. Екатеринбург, ул. Горького, 43
20.	Городская электростанция «Луч»: флигель		рубеж XIX-XX веков		ул. Горького, 43 (литера Б)	
21.	Екатеринбургский родильный дом: главный корпус; службы; ограда	Екатеринбургский земско-городской родильный дом: корпус лечебный; дом врачей; здание служб; ворота; ограда кирпичная	1830-1880-е годы	1883-1930-е годы; 1912 год, архитектор Янковский И.К.	ул. Декабристов, 32	г. Екатеринбург, ул. Декабристов, 32
22.	Дом врача В.М. Суфрина: дом ограда		1912 год, архитектор Янковский		ул. Роты Екатеринбург, 71	
23.	Дом жилой	Дом мешанина М.И. Шамшурин	вторая половина XIX века	вторая половина XIX века	ул. Декабристов, 41	г. Екатеринбург, ул. Декабристов, 41
24.	Здание земской школы, где в 20-е годы выступал А.В. Луначарский	Здание земской школы	1920-е годы	1911-1915 годы, архитектор Янковский И.К.	ул. Добролюбова, 19-а	г. Екатеринбург, ул. Добролюбова, 19а

Изм. Кол. у Лист № док. Подпись Дата

Взам. инв. №

Подпись и дата

Изм. Кол. у Лист № док. Подпись Дата

05-16.2021-ПО

Лист

24



Инв. № подл.	Подпись и дата	Взам. инв. №

Изм.	Кол.у	Лист	№ док.	Подпись	Дата

#### VI. ИСТОРИЧЕСКИЕ СВЕДЕНИЯ

- а) для памятников археологии  
для памятников истории  
для памятников архитектуры и монументального искусства
- история возникновения, кем и когда произведено, разведен и раскопки, место хранения находки;
  - источник информации: краткая характеристика событий и лиц, в связи с которыми объект приобрел значение памятника;
  - автор, строитель, заказчик, история создания.

В 1894 году горный инженер Е.С. Федоров был приглашен в Богословский горный округ для геологических исследований, которыми он руководил до 1899 года.

С целью концентрации геологического материала и был создан Е.С. Федоровым в 1894 году горный музей, который в 1899 году специальным циркуляром правления общества Богословских заводоуправлений от 3 июня 1899 года был назван "Федоровский геологический музей" в честь главного его организатора.

#### VII. ОПИСАНИЕ ПАМЯТНИКА

- а) для памятников археологии  
для памятников истории  
для памятников архитектуры
- характер культурного слоя, археологические находки;
  - состав памятника, материалы, размеры, мест и время установления мемориальной доски;
  - основные особенности планировки, композиционно-пространственной структуры, архитектурных деталей, художественных особенностей, историко-культурного, правового, градостроительного значения, основные габариты;
  - основные особенности композиционного и колористического решения; текст, материал, техника, размер.

Дом расположен на перекрестке улиц Октябрьская и Карпинского. Музей занимает половину нижнего этажа двухэтажного каменного дома. Его площадь 276,6 кв.м. Имеется комната: большой выставочный зал (55 кв.м.), кабинет Е.С. Федорова (12,6 кв.м.), рабочая комната (12,1 кв.м.), библиотека (3,6 кв.м.), архив (3 кв.м.), кабинет Е.С. Федорова (3 кв.м.), входная (12,6 кв.м.).

Отопление дома - паровое. Имеется 15 окон, 6 дверей. Установлена мемориальная доска в 19 году с текстом "Геологический музей основан в 1894 году профессором Ленинградского горного института Е.С. Федоровым. В нем он работал с 1894 г. по 1899 г."

- б) перестройки и утраты, найденные первоначальный объект памятника.

б) Общая оценка объекта: научное, историческое и культурное значение памятника.

Федоровский геологический музей в свое время играл выдающую роль в геологических исследованиях Богословского горного округа. На материалах музея были открыты Бешкинское месторождение огнеупорных глин, месторождение бокситов "Царская шапочка". В стенах музея была создана детальная геологическая карта Богословского горного округа. Музей являлся единственным учреждением в России того времени, где тесно соприкасались теория и практика в геологической науке. В музее были созданы: ИСТОЧНИКИ, ИКОНОГРАФИЧЕСКИЙ МАТЕРИАЛ, на его основе в 1901 году, где так полно сохранена память о выдающемся русском кристаллографу, ученом с мировым именем, академике Е.С. Федорове.

И.И. Шафрановский, М.-П., 1951. Е.С. Федоров.

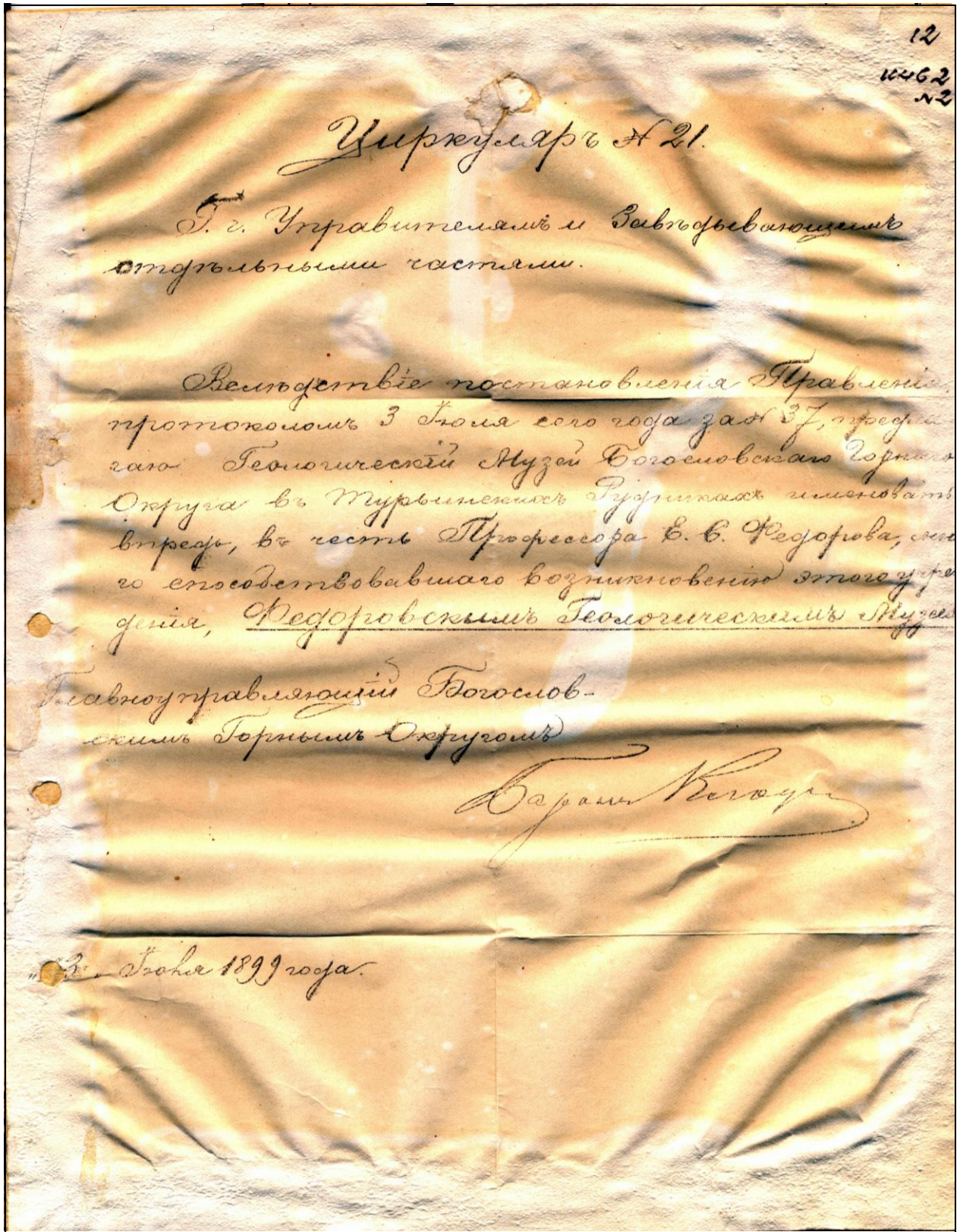
И.И. Шафрановский, М.-П., 1963. Е.С. Федоров.

Я.Кумов. Сер. Жизнь замеч. людей. М., 1971. Евгений Федоров.

Ленинградское отделение архива АН СССР, фонд 831. Архив Федоровского геологического музея.

- в) реставрационные работы (общая характеристика, время, автор, место хранения документов)

5. Архивные материалы Федоровского музея



Инв. № подл.	Взам. инв. №
Подпись и дата	

Изм.	Кол.у	Лист	№ док.	Подпись	Дата
------	-------	------	--------	---------	------

05-16.2021-ПО

БОГОСЛОВСКОЕ  
ГОРНОЗАВОДСКОЕ  
ОБЩЕСТВО.

УПРАВЛЕНИЕ  
ГОРНЫМЪ ОКРУГОМЪ.

1 июля 1899 г.

№ 1638

Г-ну Помощнику Заведывающему  
Геологическими изысканиями В. В. Никитину.

Препровождаю къ Вамъ изыскатель-  
заст 21 прому Ваасъ едрынать у ваасъ  
въ Геологический Музей соответствующи-  
ми образцы надписи «Жедоровский  
Геологический Музей».

Варлам Киндз

АДРЕЪ: для писемъ БОГОСЛОВСКОГО ЗАВОДА, Пермской губернии.  
" " телеграммъ БОГОСЛОВСКОМУ ГОРНОМУ ОКРУГУ.

Инв. № подл.	Подпись и дата	Взам. инв. №

Изм.	Кол.у	Лист	№ док.	Подпись	Дата

05-16.2021-ПО

Ситуационный план

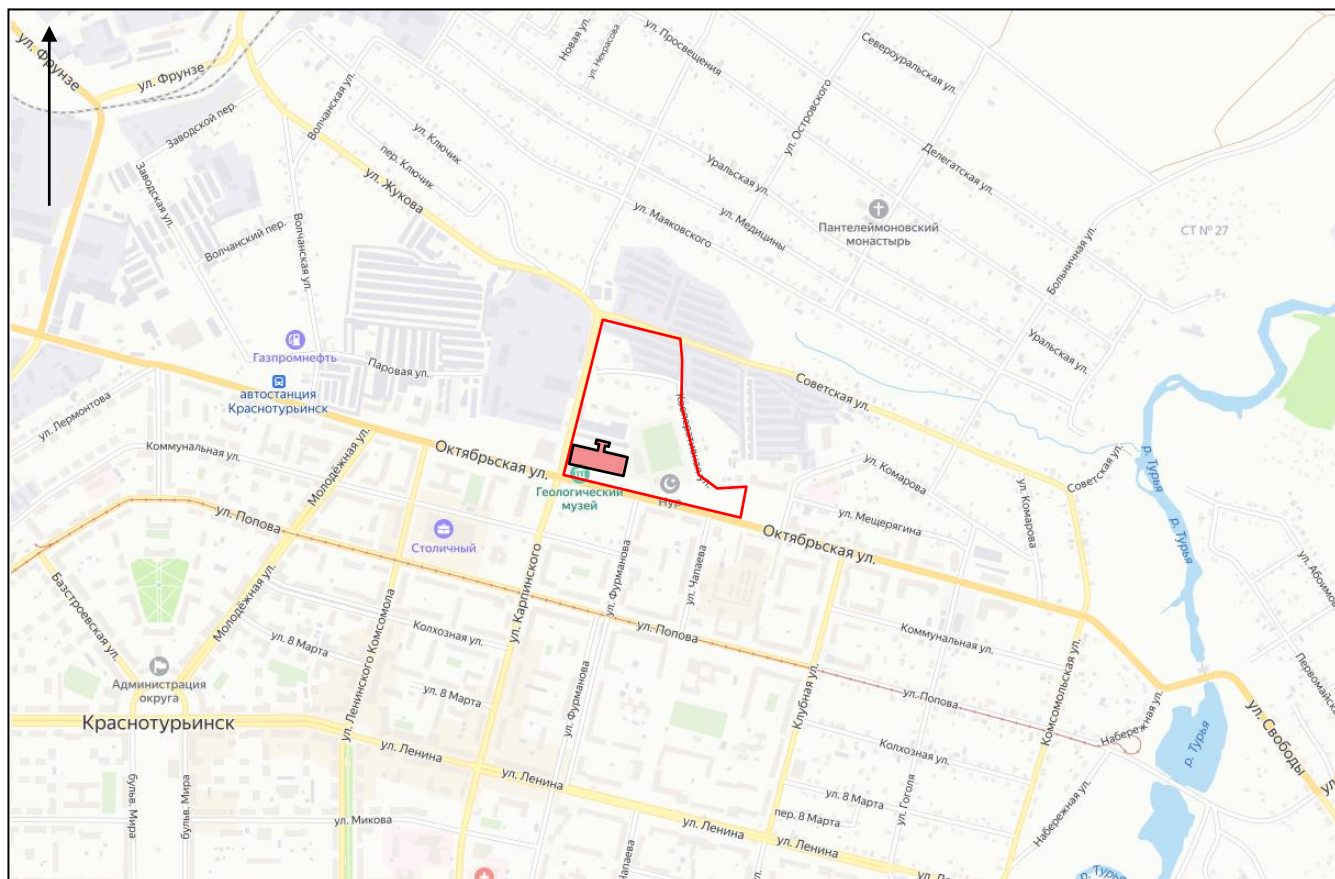


Рис. Б.1. Фрагмент Яндекс карты г. Краснотурьинска. 2021 г.

Условные обозначения:

– рассматриваемая территория

– объект культурного наследия «Здание, где работал профессор Санкт-Петербургского университета, основатель геологического музея Е.С. Федоров» расположенный по адресу: Свердловская область, г. Краснотурьинск, ул. Октябрьская, д. 45

Инва. № подл.	Взам. инв. №
Изм.	Подпись и дата
Кол.у	
Лист	
№ док.	
Подпись	
Дата	

05-16.2021-ПО

Лист

29

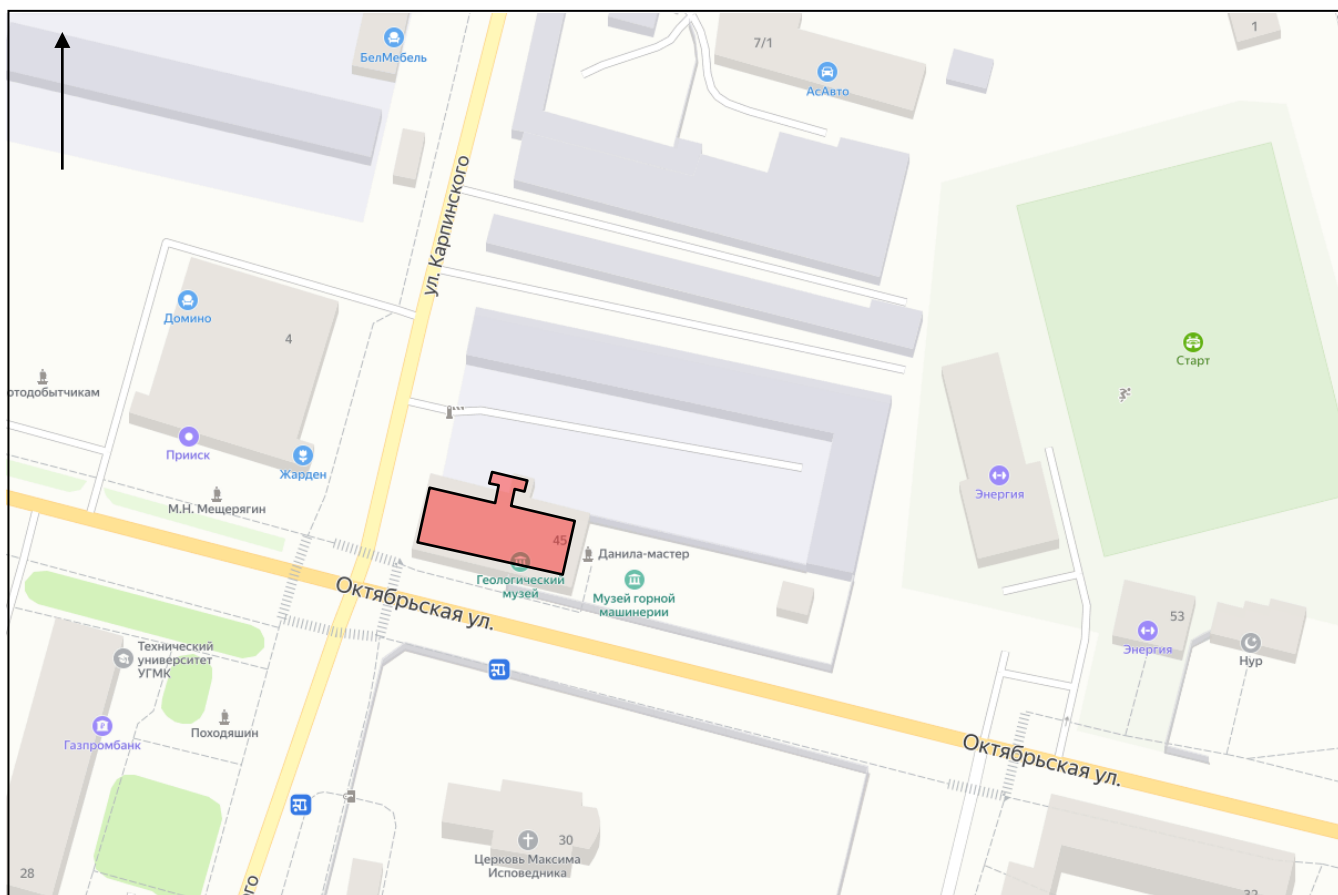



Рис. Б.2. Фрагмент Яндекс карты г. Краснотурьинска. 2021 г.

Условные обозначения:

 – рассматриваемый объект культурного наследия «Здание, где работал профессор Санкт-Петербургского университета, основатель геологического музея Е. С. Федоров» расположенный по адресу: Свердловская область, г. Краснотурьинск, ул. Октябрьская, д. 45.

Инв. № подл.	Подпись и дата	Взам. инв. №					Лист
Изм.	Кол.у	Лист	№ док.	Подпись	Дата	<b>05-16.2021-ПО</b>	





Рис. Б.4. Карта г. Краснотурьинск. 1910-е гг.

*Условные обозначения:*

– рассматриваемая территория

Инв. № подл.	Подпись и дата	Взам. инв. №

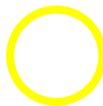
Изм.	Кол.у	Лист	№ док.	Подпись	Дата

**05-16.2021-ПО**



Рис. Б.5. Фрагмент карты Краснотурьинского района. 1985 год.

Условные обозначения:

 – рассматриваемая территория

Инв. № подл.	Взам. инв. №
Подпись и дата	

Изм.	Кол.у	Лист	№ док.	Подпись	Дата

05-16.2021-ПО

Лист

33

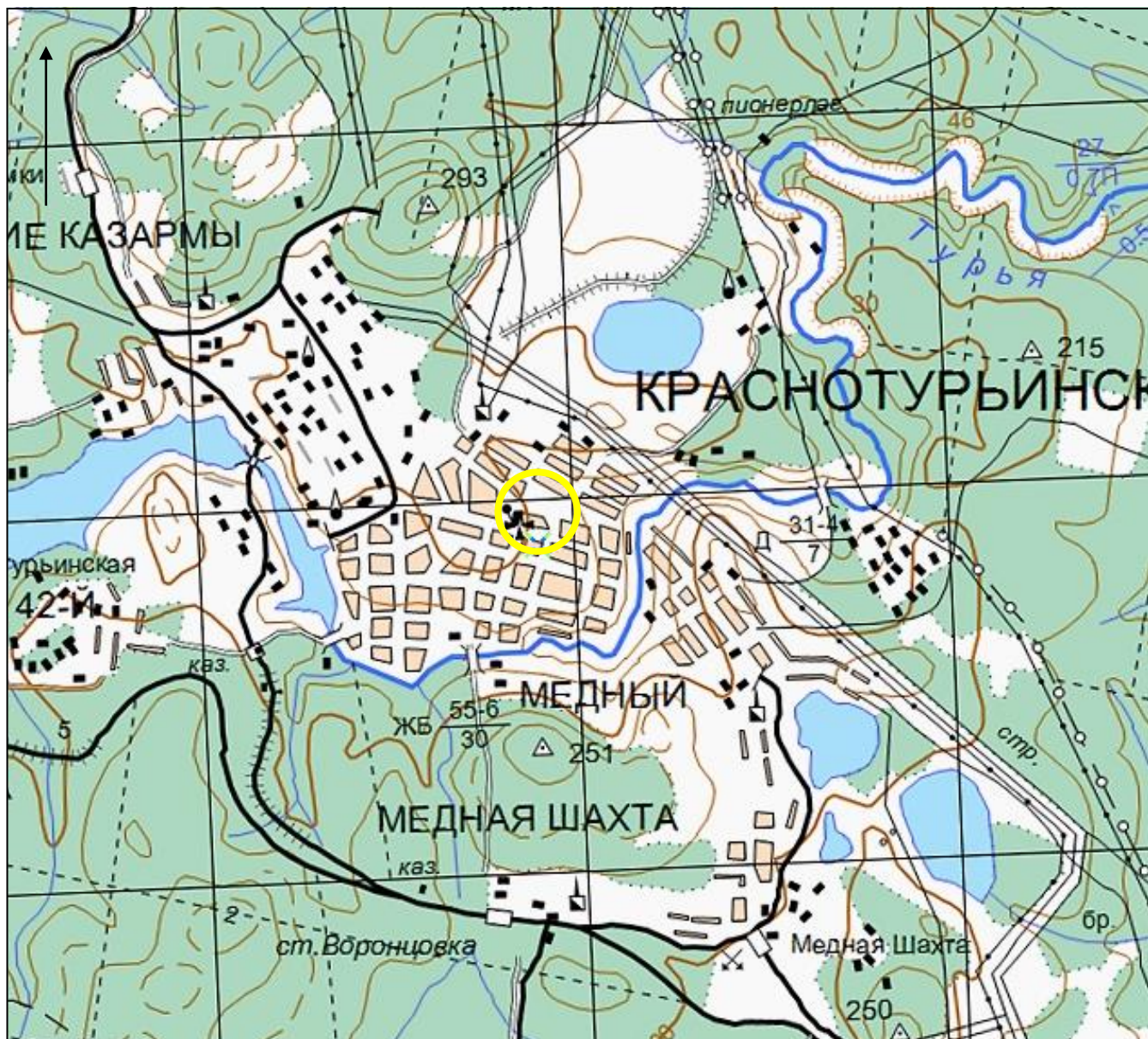
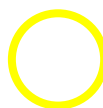


Рис. Б.6. Фрагмент карты Краснотурьинского района. 2001 год.

Условные обозначения:

 – рассматриваемая территория

Взам. инв. №
Подпись и дата
Инв. № подл.

Изм.	Кол.у	Лист	№ док.	Подпись	Дата

05-16.2021-ПО

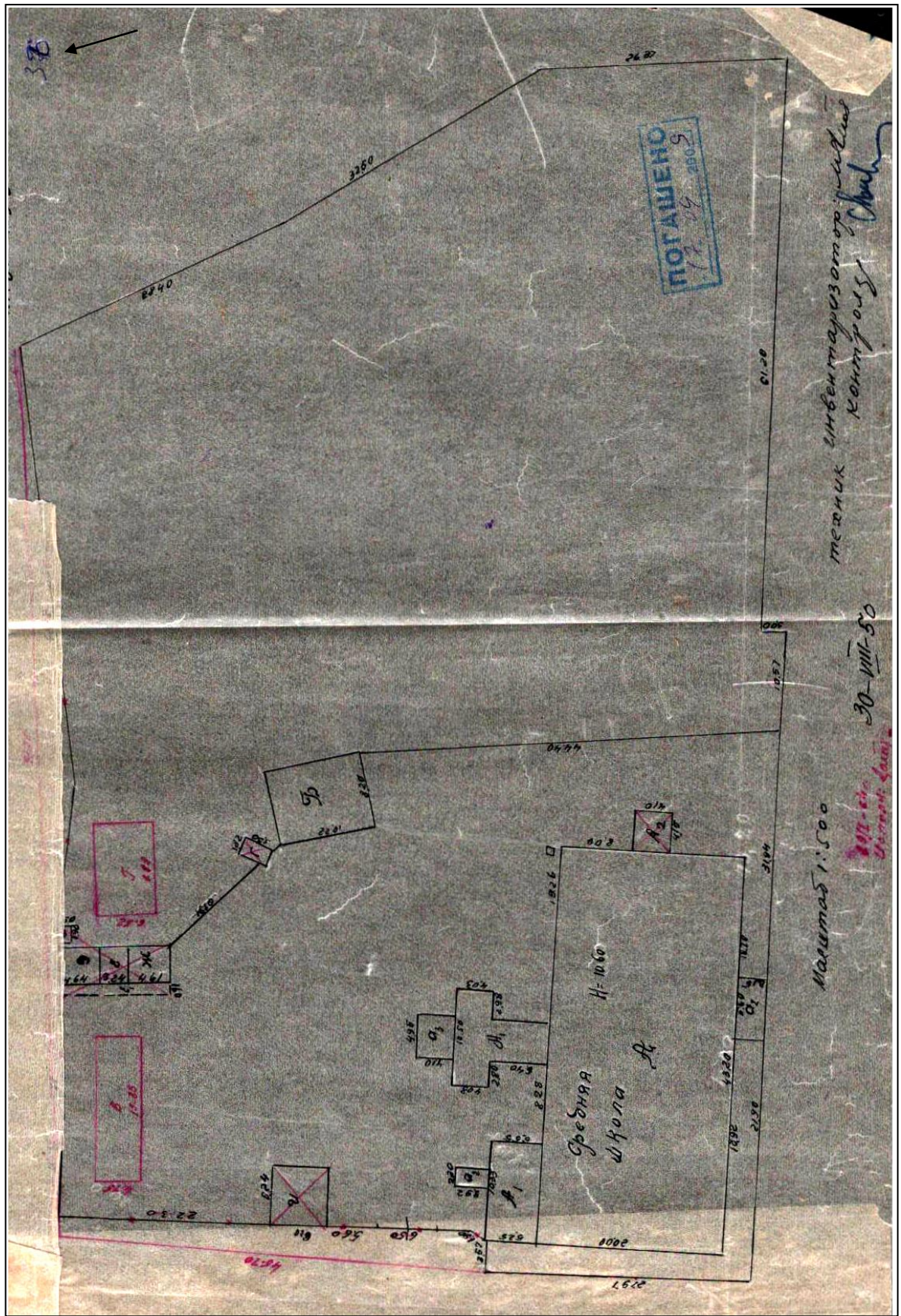


Рис. Б.7. План земельного участка. 1950 год.

Инв. № подл.	Подпись и дата	Взам. инв. №

Изм.	Колу	Лист	Ледок.	Подпись	Дата

05-16.2021-ПО



Рис. Б.8. План земельного участка. 1978 год.

Инв. № подл.	Подпись и дата	Взам. инв. №

Изм.	Колу	Лист	№ док.	Подпись	Дата

05-16.2021-ПО

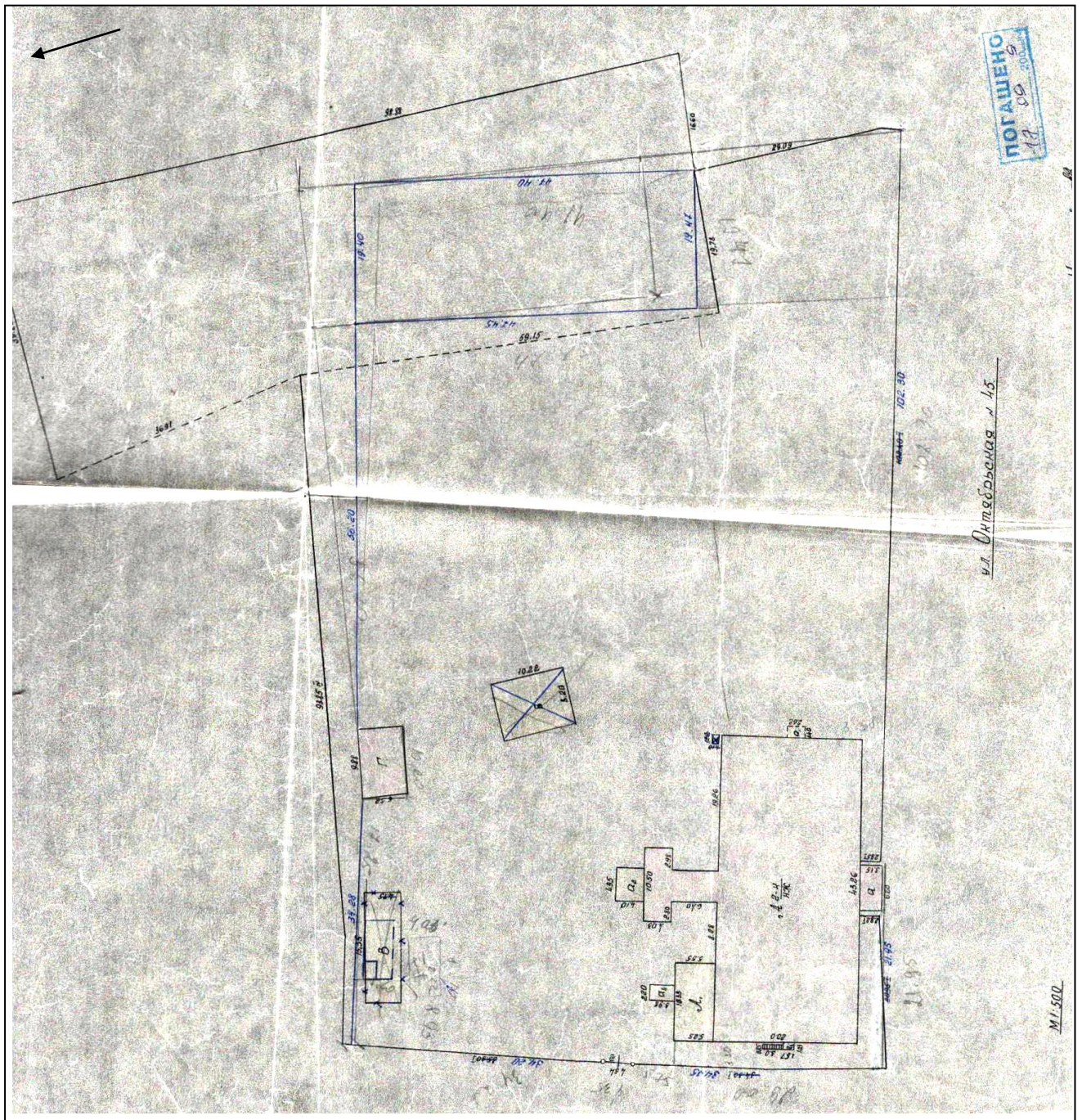


Рис. Б.9. План земельного участка. 1980-е гг.

Инв. № подл.	Подпись и дата	Взам. инв. №

Изм.	Кол.у	Лист	№док.	Подпись	Дата

05-16.2021-ПО

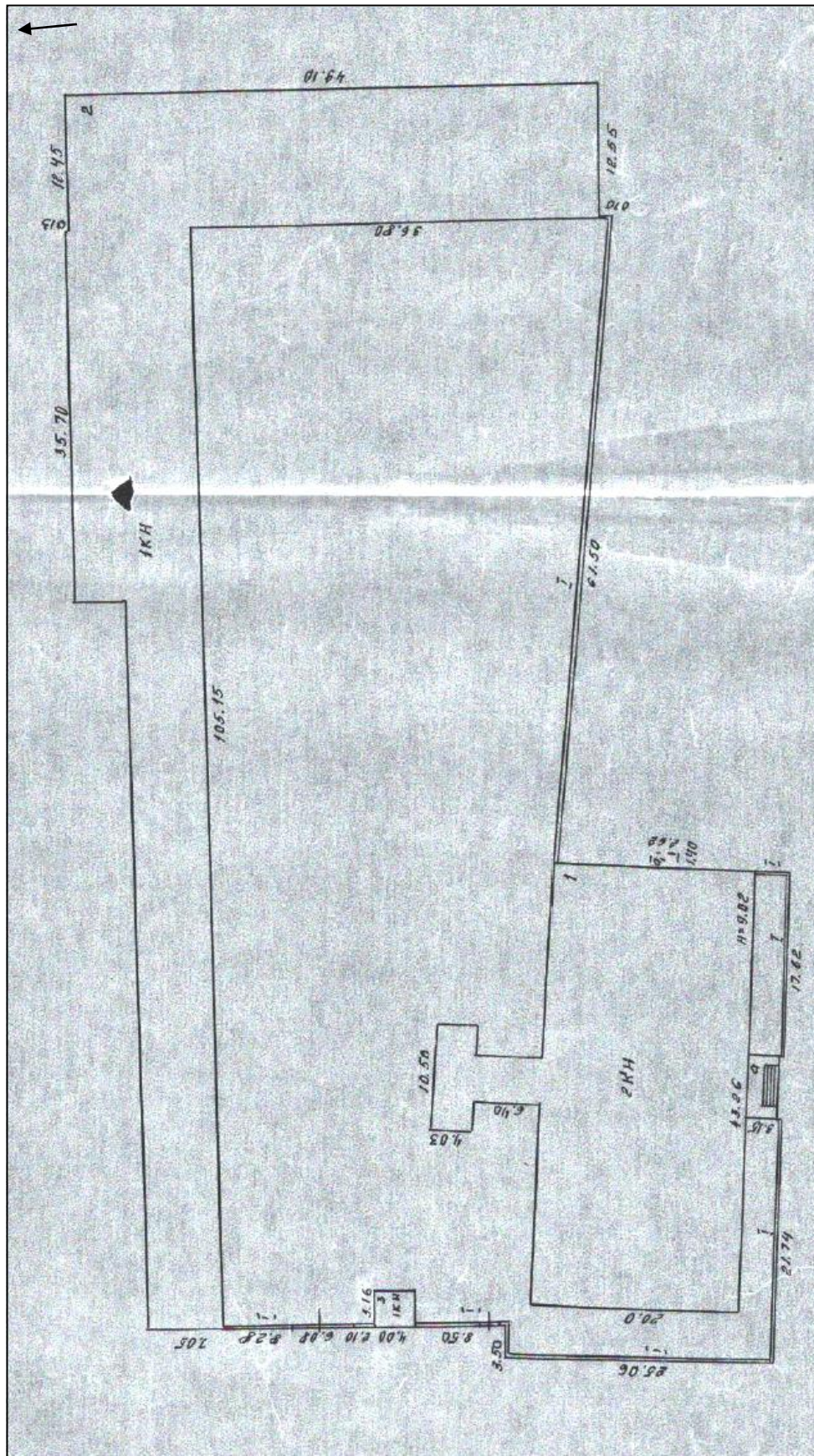


Рис. Б.10. План земельного участка. 2002 год.

Инв. № подл.	Подпись и дата	Взам. инв. №

Изм.	Колу	Лист	№ док.	Подпись	Дата

05-16.2021-ПО

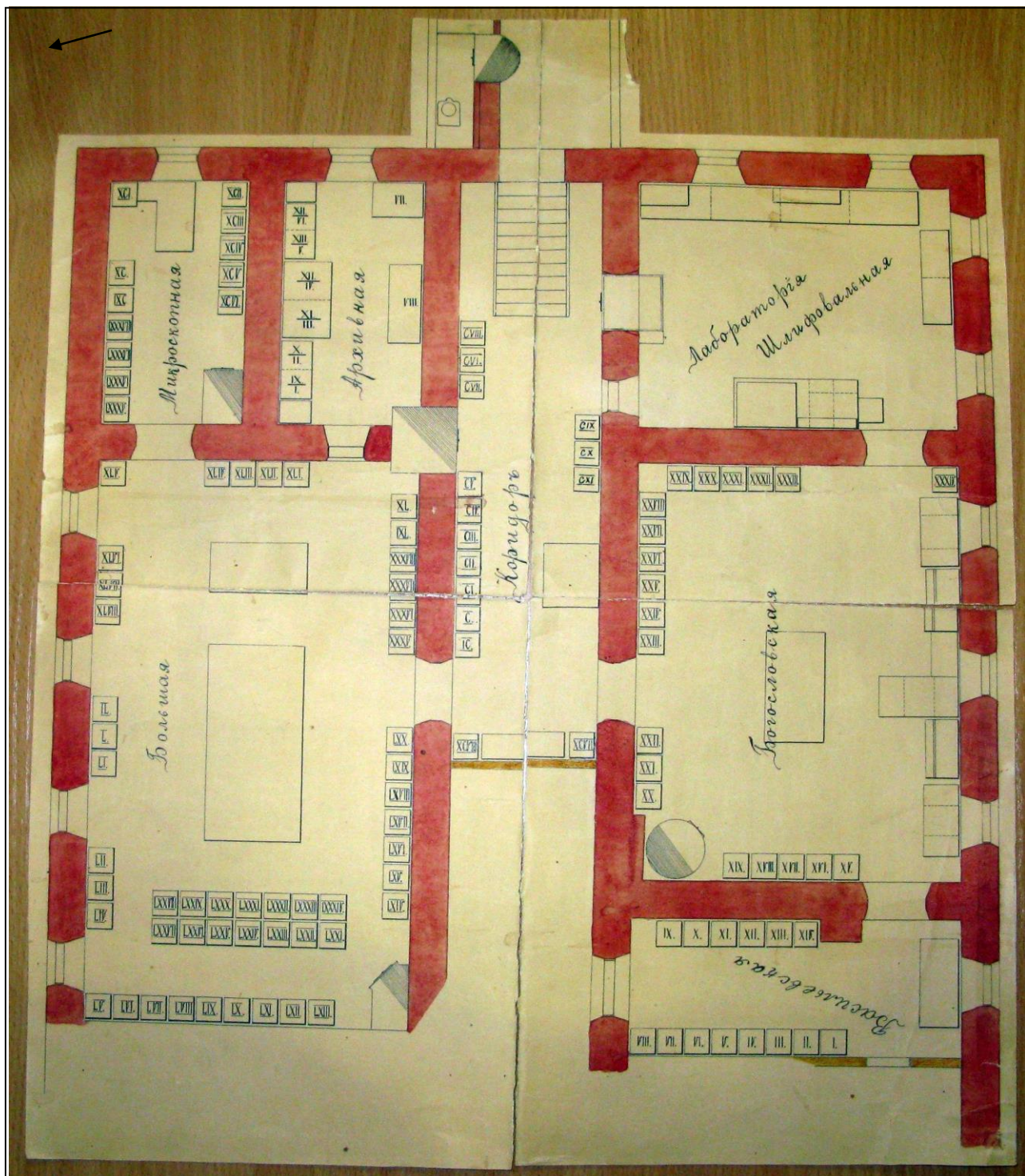


Рис. Б.11. Фрагмент плана первого этажа. 1910-е гг.

Инв. № подл.	Подпись и дата	Взам. инв. №

Изм.	Кол.у	Лист	№ док.	Подпись	Дата

05-16.2021-ПО



Рис. Б.12. Фрагмент плана первого этажа. 1943 г.

Инв. № подл.	Взам. инв. №
Изм.	Подпись и дата
Колу	
Лист	
№ док.	
Подпись	
Дата	

05-16.2021-ПО

Инв. № подл.	Подпись и дата	Взам. инв. №

Изм.	Колу	Лист	Ледок.	Подпись	Дата

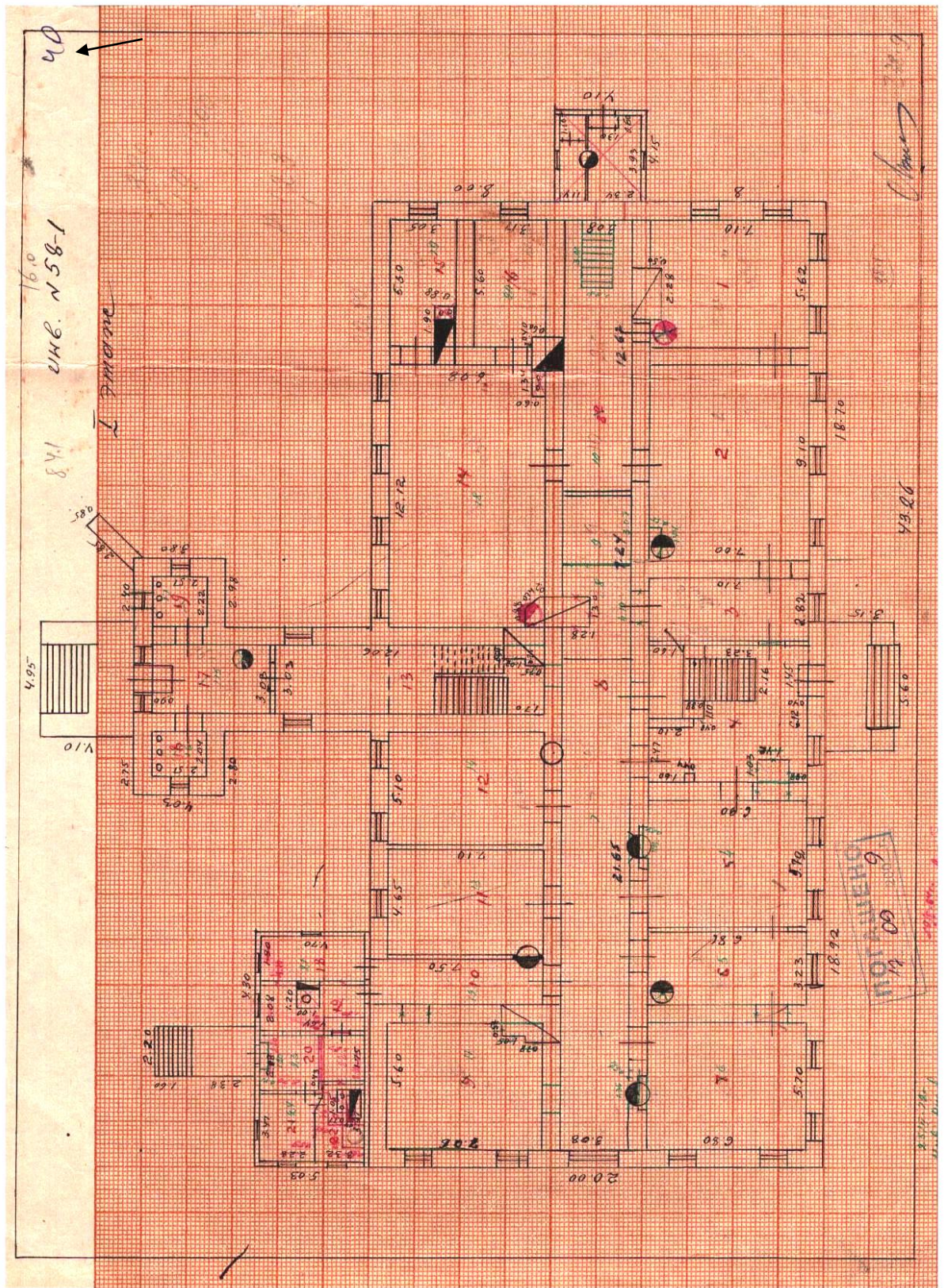


Рис. Б.13. План первого этажа. 1950 г.

Инв. № подл.	Подпись и дата	Взам. инв. №

Изм.	Колу	Лист	Ледок.	Подпись	Дата

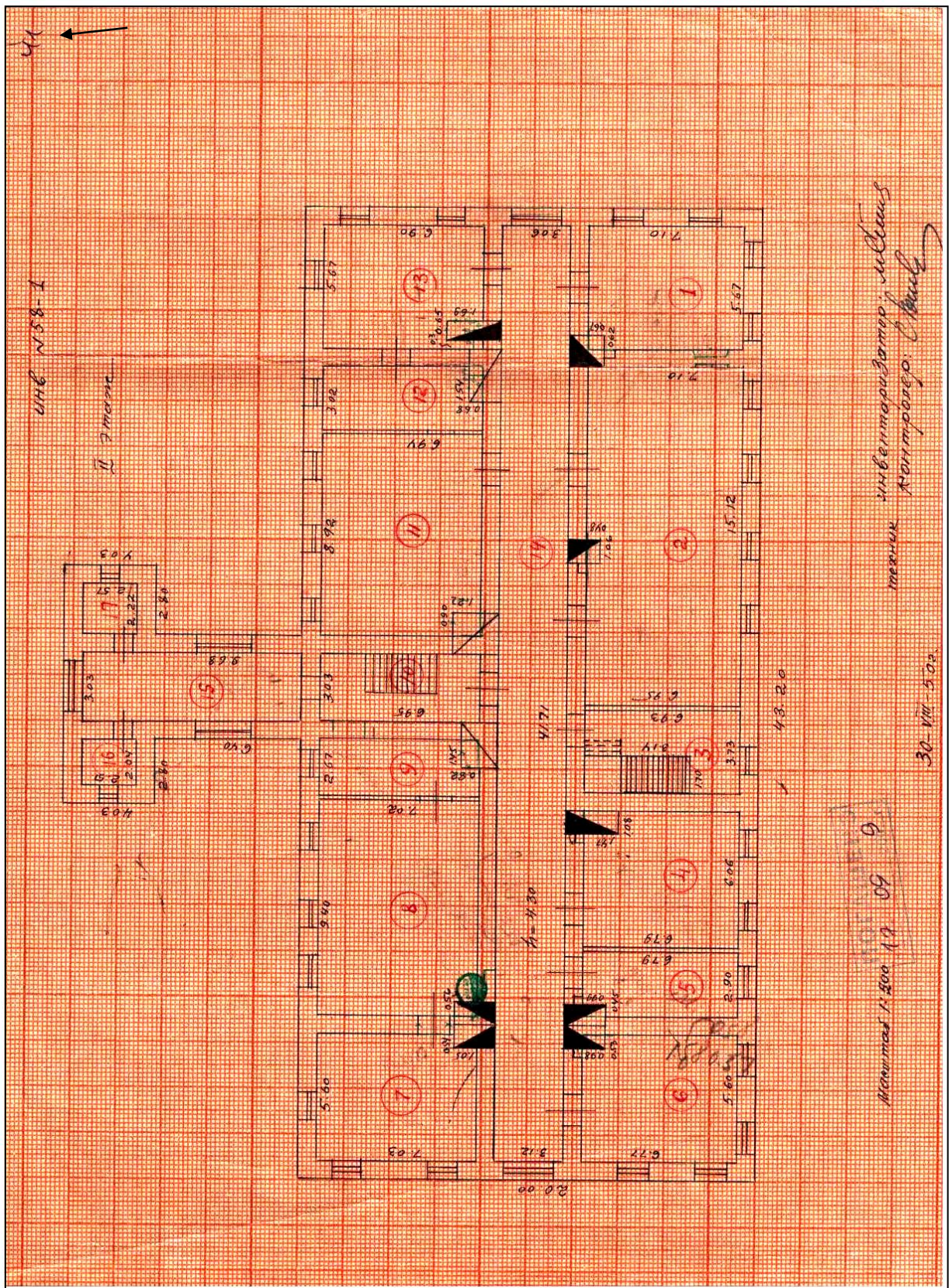


Рис. Б.14. План второго этажа. 1950 г.

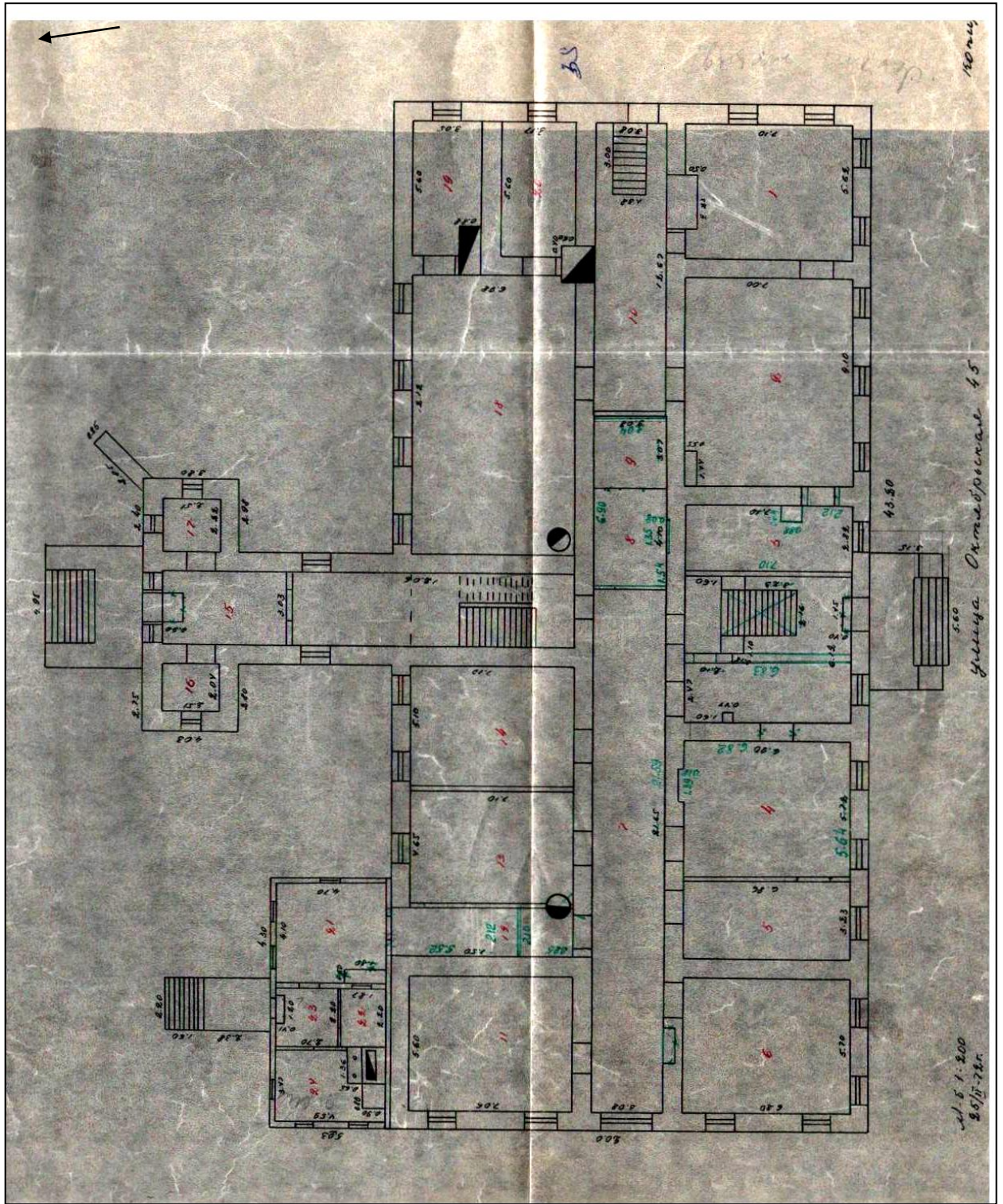


Рис. Б.15. План первого этажа. 1972 год.

Инв. № подл.	Подпись и дата	Взам. инв. №

Изм.	Колу	Лист	№ док.	Подпись	Дата

05-16.2021-ПО

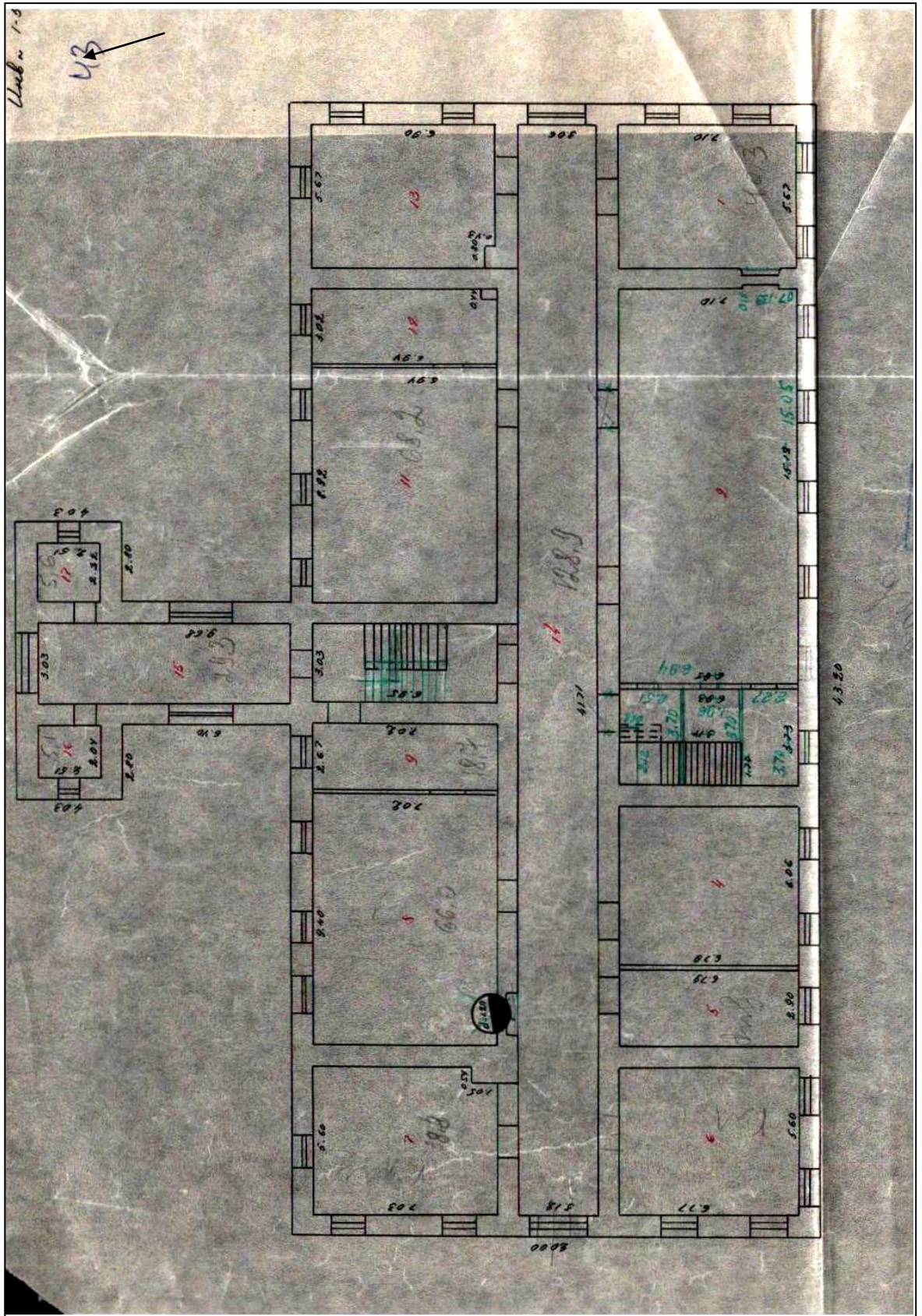


Рис. Б. 16. План второго этажа. 1972 год.

Инв. № подл.	Подпись и дата	Взам. инв. №

Изм.	Колу	Лист	Ледок.	Подпись	Дата

05-16.2021-ПО

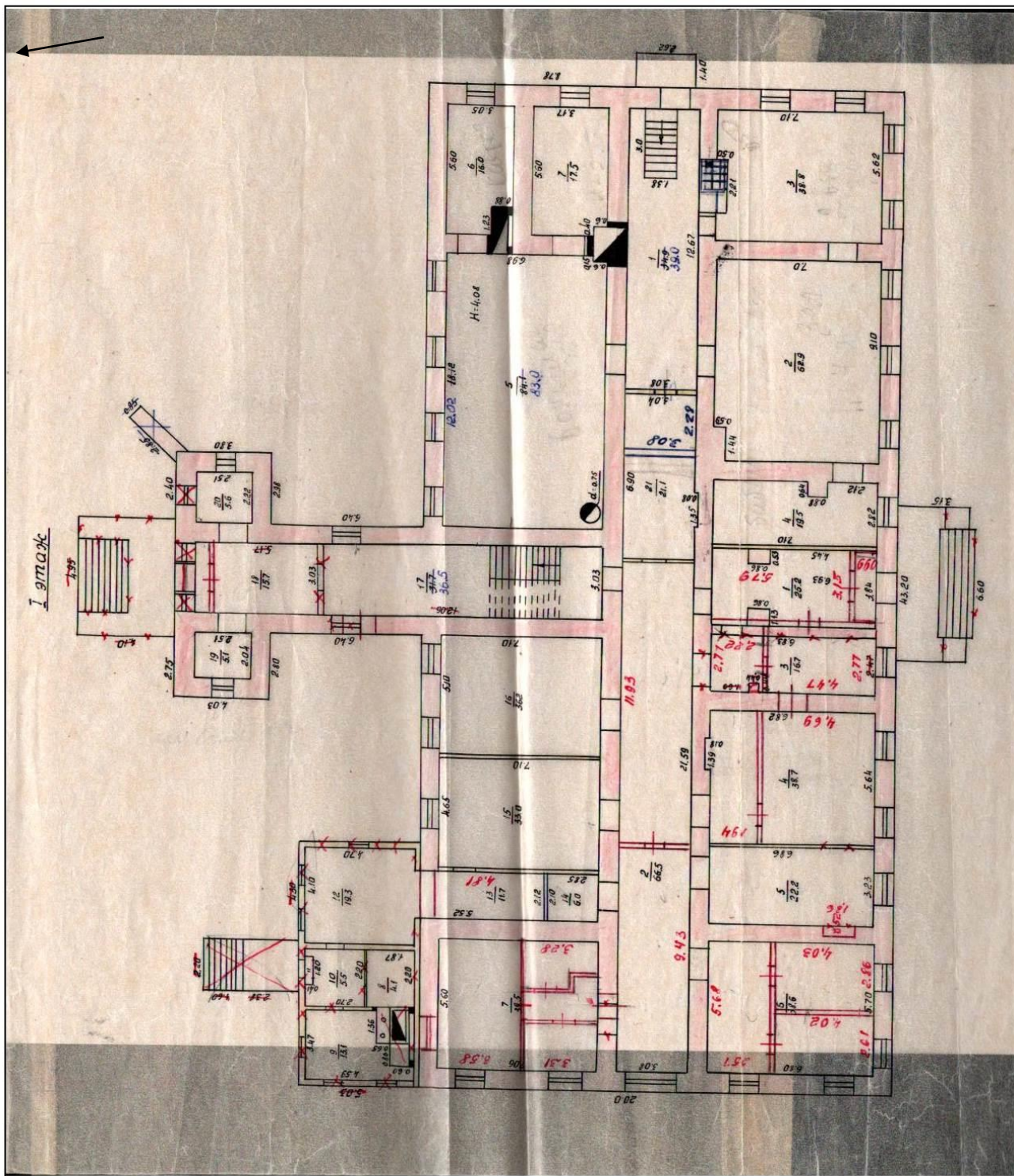


Рис. Б.17. План первого этажа. 1978 год.

Изм.	Колу	Лист	№док.	Подпись	Дата
Инд. № подл.	Подпись и дата	Взам. инв. №			

05-16.2021-ПО

Лист

45



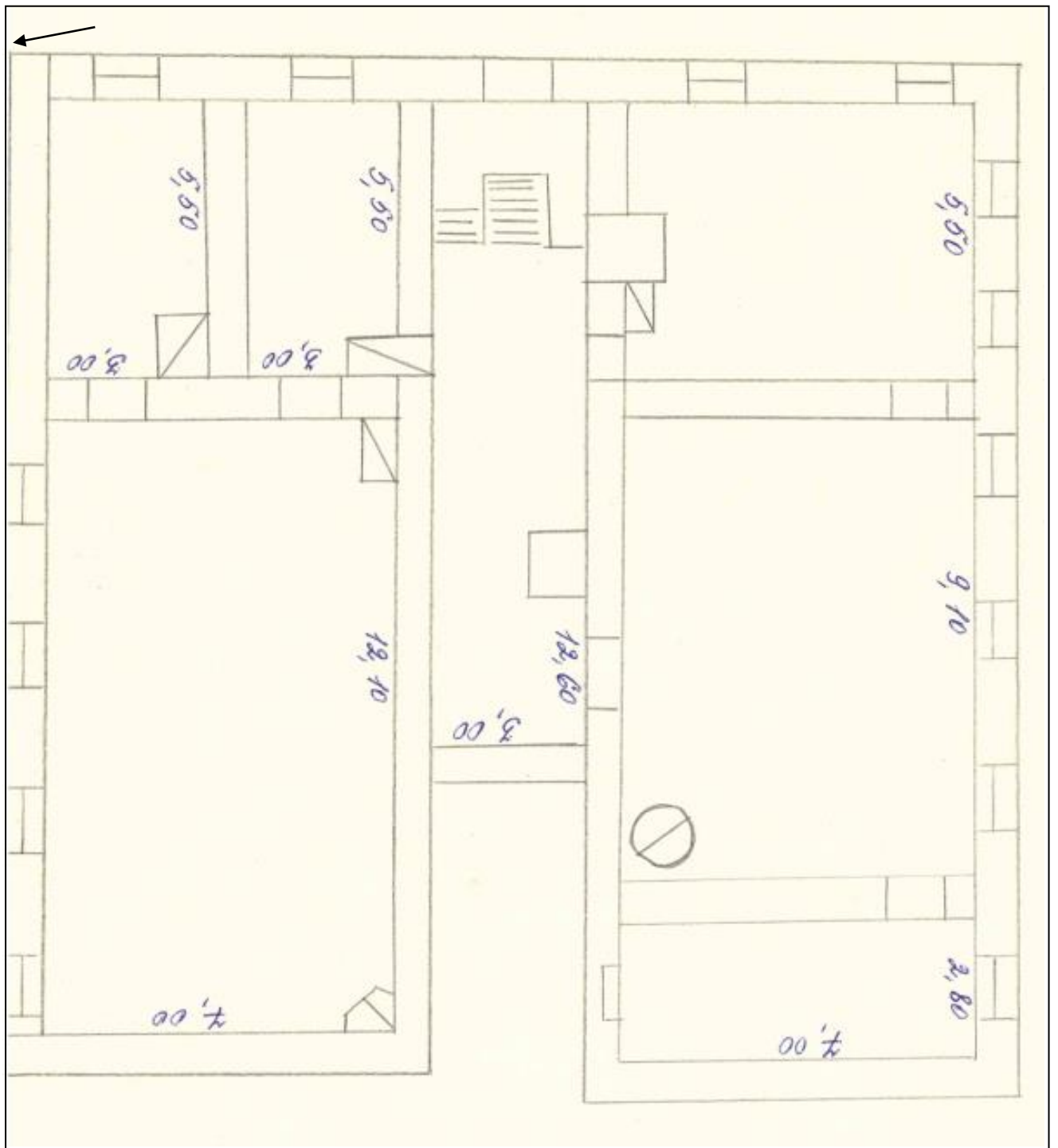


Рис. Б.19. Фрагмент плана первого этажа. 1979 год.

Инв. № подл.	Подпись и дата	Взам. инв. №

Изм.	Колу	Лист	№ док.	Подпись	Дата

05-16.2021-ПО

Инв. № подл.	Подпись и дата	Взам. инв. №

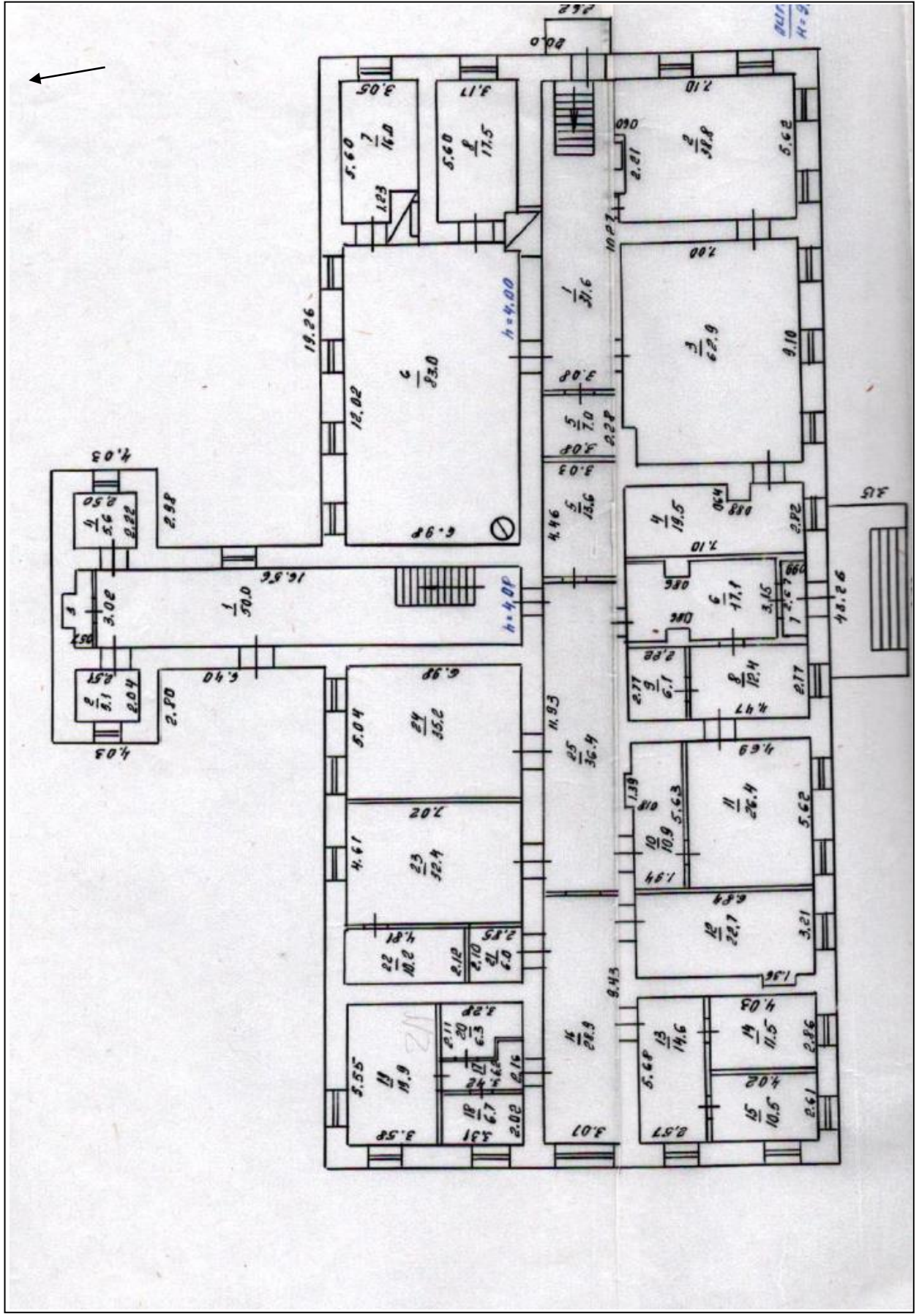


Рис. Б.20. План первого этажа. 2002 год.

Изм.	Колу	Лист	№ док.	Подпись	Дата

05-16.2021-ПО

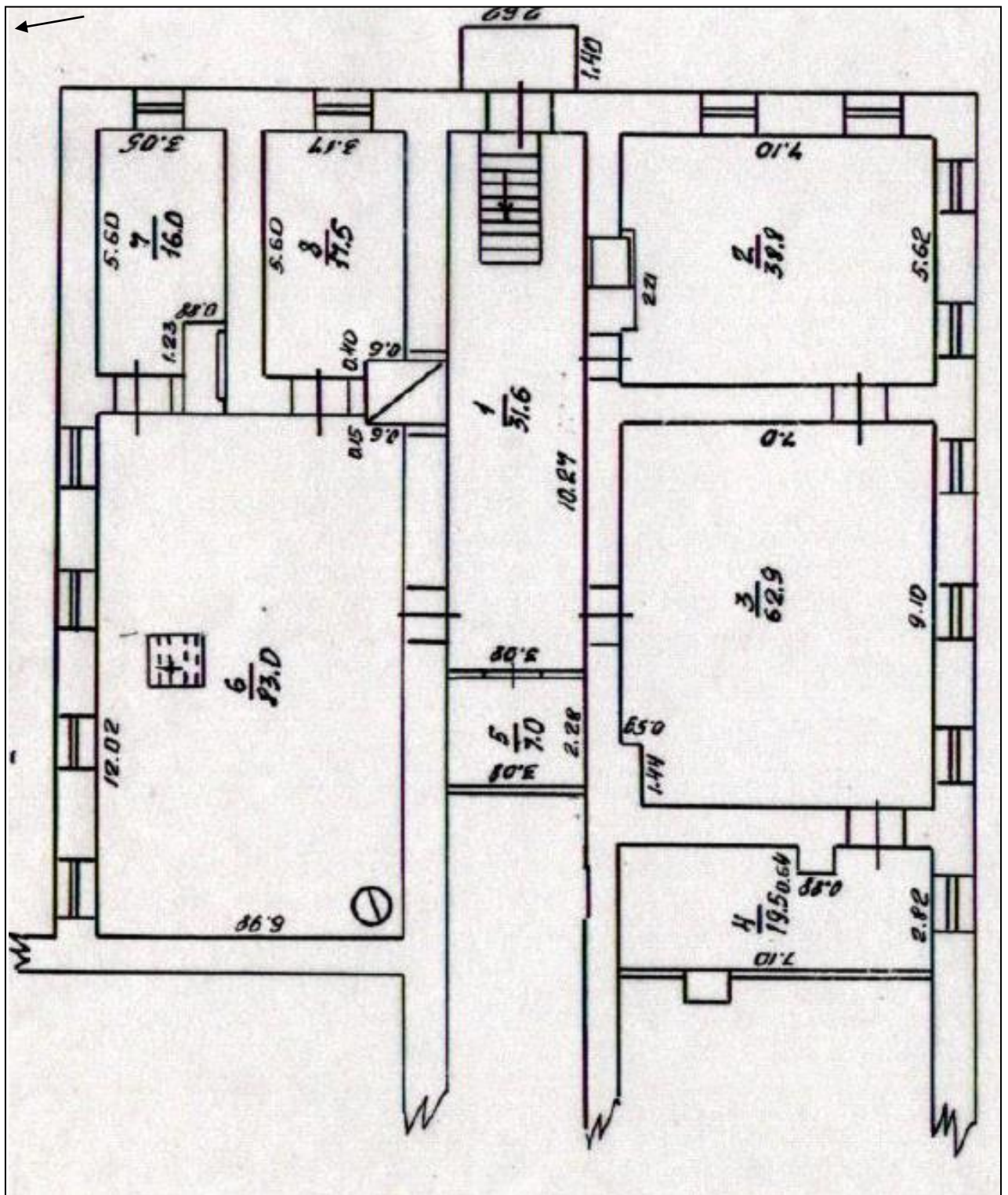


Рис. Б.21. Фрагмент плана первого этажа. 2002 г.

Инв. № подл.	Подпись и дата	Взам. инв. №

Изм.	Кол.у	Лист	№ док.	Подпись	Дата

05-16.2021-ПО

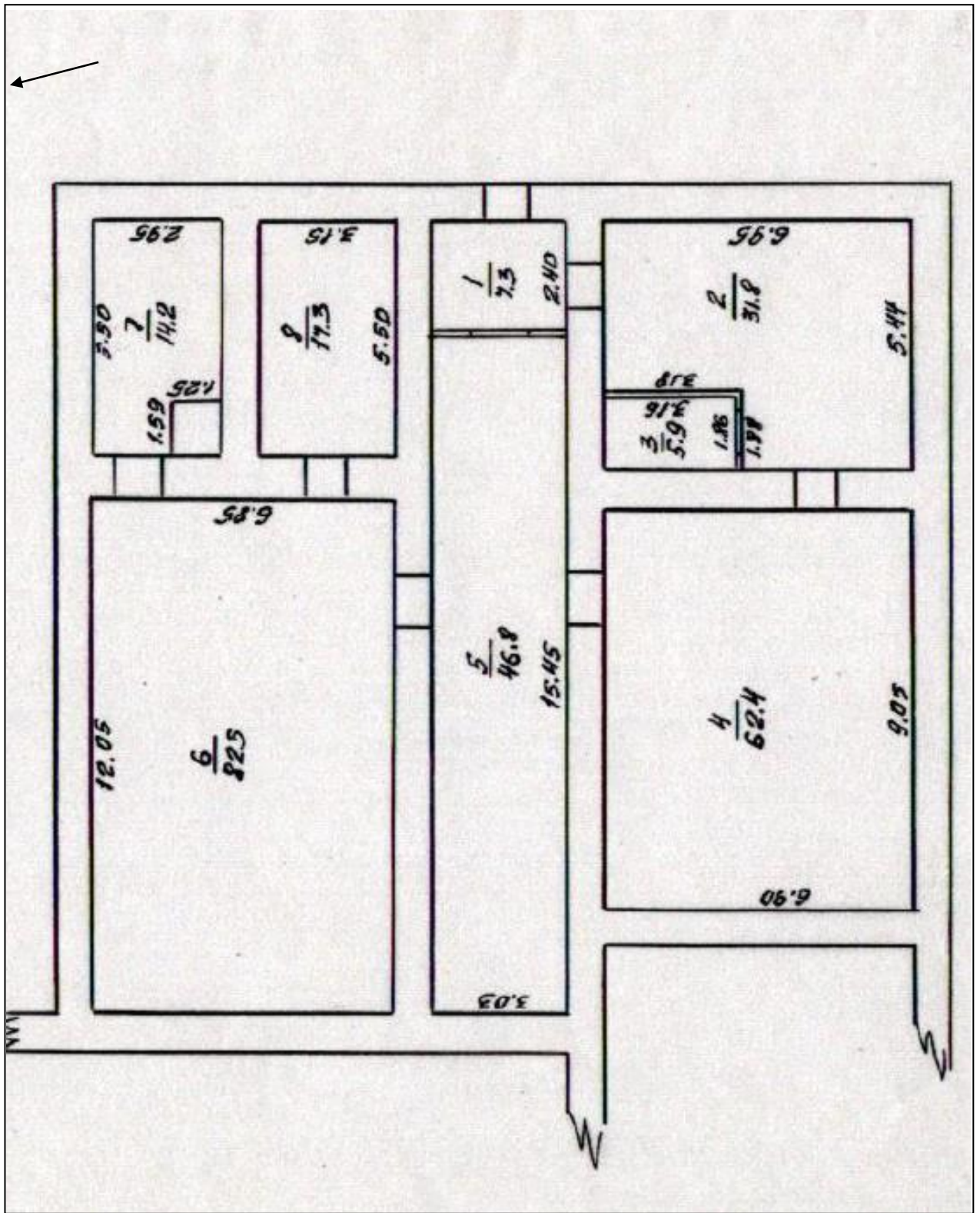


Рис. Б.22. План подвала. 2002 год.

Инв. № подл.	Подпись и дата	Взам. инв. №

Изм.	Кол.у	Лист	№док.	Подпись	Дата

05-16.2021-ПО

Приложение В  
Иллюстративные материалы

Фотофиксация объекта, XX век



Рис. В.1. Объект культурного наследия «Здание, где работал профессор Санкт-Петербургского университета, основатель геологического музея Е.С. Федоров», расположенный по адресу: Свердловская область, г. Краснотурьинск, ул. Октябрьская, д. 45. Вид с юга. Начало XX века.

Инв. № подл.	Подпись и дата	Взам. инв. №

Изм.	Кол.у	Лист	№ док.	Подпись	Дата

05-16.2021-ПО

Лист

51



Рис. В.2. Объект культурного наследия «Здание, где работал профессор Санкт-Петербургского университета, основатель геологического музея Е.С. Федоров», расположенный по адресу: Свердловская область, г. Краснотурьинск, ул. Октябрьская, д. 45. Вид с северо-запада. Начало XX века.

Инва. № подл.	Подпись и дата	Взам. инв. №

Изм.	Кол.у	Лист	№ док.	Подпись	Дата

05-16.2021-ПО

Лист

52



Рис. В.3. Объект культурного наследия «Здание, где работал профессор Санкт-Петербургского университета, основатель геологического музея Е. С. Федоров» расположенный по адресу: Свердловская область, г. Краснотурьинск, ул. Октябрьская, д. 45. Вид с юга. Начало XX века.

Инва. № подл.	Взам. инв. №
Подпись и дата	

Изм.	Кол.у	Лист	№ док.	Подпись	Дата

05-16.2021-ПО

Лист

53



Рис. В.4. Объект культурного наследия «Здание, где работал профессор Санкт-Петербургского университета, основатель геологического музея Е. С. Федоров» расположенный по адресу: Свердловская область, г. Краснотурьинск, ул. Октябрьская, д. 45. Вид с юга. Начало XX века.

Индв. № подл.	Взам. инв. №
	Подпись и дата

Изм.	Кол.у	Лист	№ док.	Подпись	Дата

05-16.2021-ПО



Рис. В.5. Объект культурного наследия «Здание, где работал профессор Санкт-Петербургского университета, основатель геологического музея Е. С. Федоров» расположенный по адресу: Свердловская область, г. Краснотурьинск, ул. Октябрьская, д. 45. Вид с юга. 1932 г.

Инв. № подл.	Подпись и дата	Взам. инв. №

Изм.	Кол.у	Лист	№ док.	Подпись	Дата

05-16.2021-ПО

Лист

55



Рис. В.6. Объект культурного наследия «Здание, где работал профессор Санкт-Петербургского университета, основатель геологического музея Е. С. Федоров» расположенный по адресу: Свердловская область, г. Краснотурьинск, ул. Октябрьская, д. 45. Вид с юго-востока. Первая половина XX века.

Индв. № подл.	Подпись и дата	Взам. инв. №

Изм.	Кол.у	Лист	№док.	Подпись	Дата

05-16.2021-ПО

Лист

56



Рис. В.7. Объект культурного наследия «Здание, где работал профессор Санкт-Петербургского университета, основатель геологического музея Е. С. Федоров» расположенный по адресу: Свердловская область, г. Краснотурьинск, ул. Октябрьская, д. 45. Вид с юго-запада. Первая половина XX века.

Индв. № подл.	Взам. инв. №
	Подпись и дата

Изм.	Кол.у	Лист	№док.	Подпись	Дата

05-16.2021-ПО

Лист

57



Рис. В.7. Объект культурного наследия «Здание, где работал профессор Санкт-Петербургского университета, основатель геологического музея Е. С. Федоров» расположенный по адресу: Свердловская область, г. Краснотурьинск, ул. Октябрьская, д. 45. Вид с востока. Первая половина XX века.

Инв. № подл.	Подпись и дата	Взам. инв. №

Изм.	Кол.у	Лист	№док.	Подпись	Дата

05-16.2021-ПО



Рис. В.8. Объект культурного наследия «Здание, где работал профессор Санкт-Петербургского университета, основатель геологического музея Е. С. Федоров» расположенный по адресу: Свердловская область, г. Краснотурьинск, ул. Октябрьская, д. 45. Вид с запада. 1940-е гг.

Инв. № подл.	Подпись и дата	Взам. инв. №

Изм.	Кол.у	Лист	№ док.	Подпись	Дата

05-16.2021-ПО

Лист

59



Рис. В.9. Объект культурного наследия «Здание, где работал профессор Санкт-Петербургского университета, основатель геологического музея Е. С. Федоров» расположенный по адресу: Свердловская область, г. Краснотурьинск, ул. Октябрьская, д. 45. Вид с юго-востока. Вторая половина XX века.

Индв. № подл.	Подпись и дата	Взам. инв. №

Изм.	Кол.у	Лист	№ док.	Подпись	Дата

05-16.2021-ПО



Рис. В.10. Объект культурного наследия «Здание, где работал профессор Санкт-Петербургского университета, основатель геологического музея Е. С. Федоров» расположенный по адресу: Свердловская область, г. Краснотурьинск, ул. Октябрьская, д. 45. Вид с юго-востока. Вторая половина XX века.

Индв. № подл.	Подпись и дата	Взам. инв. №

Изм.	Кол.у	Лист	№ док.	Подпись	Дата

05-16.2021-ПО



Рис. В.11. Объект культурного наследия «Здание, где работал профессор Санкт-Петербургского университета, основатель геологического музея Е. С. Федоров» расположенный по адресу: Свердловская область, г. Краснотурьинск, ул. Октябрьская, д. 45. Вид с юга. 1970-е гг.

Инв. № подл.	Подпись и дата	Взам. инв. №

Изм.	Кол.у	Лист	№док.	Подпись	Дата

05-16.2021-ПО

Лист

62



Рис. В.12. Объект культурного наследия «Здание, где работал профессор Санкт-Петербургского университета, основатель геологического музея Е. С. Федоров» расположенный по адресу: Свердловская область, г. Краснотурьинск, ул. Октябрьская, д. 45. Вид с юга. 1979 г.

Индв. № подл.	Подпись и дата	Взам. инв. №

Изм.	Кол.у	Лист	№ док.	Подпись	Дата

05-16.2021-ПО



Рис. В.13. Объект культурного наследия «Здание, где работал профессор Санкт-Петербургского университета, основатель геологического музея Е. С. Федоров» расположенный по адресу: Свердловская область, г. Краснотурьинск, ул. Октябрьская, д. 45. Интерьер. Вторая половина XX-го века.

Ивл. № подл.	Подпись и дата	Взам. инв. №

Изм.	Кол.у	Лист	№док.	Подпись	Дата

05-16.2021-ПО



Рис. В.14. Объект культурного наследия «Здание, где работал профессор Санкт-Петербургского университета, основатель геологического музея Е. С. Федоров» расположенный по адресу: Свердловская область, г. Краснотурьинск, ул. Октябрьская, д. 45. Интерьер. Вторая половина XX века.

Индв. № подл.	Взам. инв. №
Подпись и дата	

Изм.	Кол.у	Лист	№док.	Подпись	Дата

05-16.2021-ПО



Верх



Рис. Г.2. Ф. 1. Объект культурного наследия «Здание, где работал профессор Санкт-Петербургского университета, основатель геологического музея Е.С. Фёдоров», по адресу: Свердловская область, г. Краснотурьинск, ул. Октябрьская, 45. Общий вид с юга. 2021 год

Инв. № подл.	Подпись и дата	Взам. инв. №
Изм.	Кол.у	Лист
№ док.	Подпись	Дата

05-16.2021-ПО

Лист

67



Рис. Г.3. Ф. 2. Объект культурного наследия «Здание, где работал профессор Санкт-Петербургского университета, основатель геологического музея Е.С. Фёдоров», по адресу: Свердловская область, г. Краснотурьинск, ул. Октябрьская, 45. Общий вид с запада. 2021 год

Инва. № подл.	Подпись и дата	Взам. инв. №

Изм.	Кол.у	Лист	№док.	Подпись	Дата

05-16.2021-ПО

Верх



Рис. Г.4. Ф. 3. Объект культурного наследия «Здание, где работал профессор Санкт-Петербургского университета, основатель геологического музея Е.С. Фёдоров», по адресу: Свердловская область, г. Краснотурьинск, ул. Октябрьская, 45. Общий вид с севера. 2021 год

Инва. № подл.	Подпись и дата	Взам. инв. №

Изм.	Кол.у	Лист	№док.	Подпись	Дата

05-16.2021-ПО

Лист

69



Рис. Г.5. Ф. 4. Объект культурного наследия «Здание, где работал профессор Санкт-Петербургского университета, основатель геологического музея Е.С. Фёдоров», по адресу: Свердловская область, г. Краснотурьинск, ул. Октябрьская, 45. Общий вид с востока. 2021 год

Инва. № подл.	Подпись и дата	Взам. инв. №

Изм.	Кол.у	Лист	№ док.	Подпись	Дата

05-16.2021-ПО

Верх



Рис. Г.6. Ф. 5. Объект культурного наследия «Здание, где работал профессор Санкт-Петербургского университета, основатель геологического музея Е.С. Фёдоров» по адресу: Свердловская область, г. Краснотурьинск, ул. Октябрьская, 45. Общий вид на южный фасад. 2021.

Инва. № подл.	Подпись и дата	Взам. инв. №			
Изм.	Кол.у	Лист	№ док.	Подпись	Дата

05-16.2021-ПО

Лист

71



Рис. Г.7. Ф. 6. Объект культурного наследия «Здание, где работал профессор Санкт-Петербургского университета, основатель геологического музея Е.С. Фёдоров» по адресу: Свердловская область, г. Краснотурьинск, ул. Октябрьская, 45. Окна ризалита южного фасада. 2021 год

Индв. № подл.	Подпись и дата	Взам. инв. №

Изм.	Кол.у	Лист	№ док.	Подпись	Дата

05-16.2021-ПО



Рис. Г.8. Ф. 7. Объект культурного наследия «Здание, где работал профессор Санкт-Петербургского университета, основатель геологического музея Е.С. Фёдоров» по адресу: Свердловская область, г. Краснотурьинск, ул. Октябрьская, 45. Памятная доска на южном фасаде. 2021.

Инд. № подл.	Подпись и дата	Взам. инв. №

Изм.	Кол.у	Лист	№ док.	Подпись	Дата

05-16.2021-ПО



Рис. Г.9. Ф. 8. Объект культурного наследия «Здание, где работал профессор Санкт-Петербургского университета, основатель геологического музея Е.С. Фёдоров» по адресу: Свердловская область, г. Краснотурьинск, ул. Октябрьская, 45. Прямо́к южного фасада. 2021

Индв. № подл.	Подпись и дата	Взам. инв. №

Изм.	Кол.у	Лист	№ док.	Подпись	Дата

05-16.2021-ПО



Рис. Г.10. Ф.9. Объект культурного наследия «Здание, где работал профессор Санкт-Петербургского университета, основатель геологического музея Е.С. Фёдоров» по адресу: Свердловская область, г. Краснотурьинск, ул. Октябрьская, 45. Вид на входную группу южного фасада. 2021

Инва. № подл.	Подпись и дата	Взам. инв. №

Изм.	Кол.у	Лист	№док.	Подпись	Дата

05-16.2021-ПО

Инва. № подл.	Подпись и дата	Взам. инв. №



Рис. Г.11. Ф. 10. Объект культурного наследия «Здание, где работал профессор Санкт-Петербургского университета, основатель геологического музея Е.С. Фёдоров» по адресу: Свердловская область, г. Краснотурьинск, ул. Октябрьская, 45. Вид на северный фасад. 2021

Изм.	Кол.у	Лист	№ док.	Подпись	Дата

05-16.2021-ПО



Рис. Г.12. Ф. 11. Объект культурного наследия «Здание, где работал профессор Санкт-Петербургского университета, основатель геологического музея Е.С. Фёдоров» по адресу: Свердловская область, г. Краснотурьинск, ул. Октябрьская, 45. Фрагмент северного фасада. 2021

Инв. № подл.	Подпись и дата					Взам. инв. №
Изм.	Кол.у	Лист	№ док.	Подпись	Дата	05-16.2021-ПО
						Лист
						77



Рис. Г.13. Ф. 12. Объект культурного наследия «Здание, где работал профессор Санкт-Петербургского университета, основатель геологического музея Е.С. Фёдоров» по адресу: Свердловская область, г. Краснотурьинск, ул. Октябрьская, 45. Фрагмент северного фасада. 2021

Инва. № подл.	Подпись и дата	Взам. инв. №

Изм.	Кол.у	Лист	№ док.	Подпись	Дата

05-16.2021-ПО



Рис. Г.14. Ф. 13. Объект культурного наследия «Здание, где работал профессор Санкт-Петербургского университета, основатель геологического музея Е.С. Фёдоров» по адресу: Свердловская область, г. Краснотурьинск, ул. Октябрьская, 45. Фрагмент северного фасада. 2021

Индв. № подл.	Подпись и дата	Взам. инв. №

Изм.	Кол.у	Лист	№ док.	Подпись	Дата

05-16.2021-ПО

Лист

79



Рис. Г.15. Ф. 14. Объект культурного наследия «Здание, где работал профессор Санкт-Петербургского университета, основатель геологического музея Е.С. Фёдоров» по адресу: Свердловская область, г. Краснотурьинск, ул. Октябрьская, 45. Общий вид на восточный фасад. 2021

Индв. № подл.	Подпись и дата	Взам. инв. №

Изм.	Кол.у	Лист	№ док.	Подпись	Дата

05-16.2021-ПО



Рис. Г.16. Ф.15. Объект культурного наследия «Здание, где работал профессор Санкт-Петербургского университета, основатель геологического музея Е.С. Фёдоров» по адресу: Свердловская область, г. Краснотурьинск, ул. Октябрьская, 45. Входная группа восточного фасада. 2021.

Инва. № подл.	Подпись и дата	Взам. инв. №

Изм.	Кол.у	Лист	№ док.	Подпись	Дата

05-16.2021-ПО

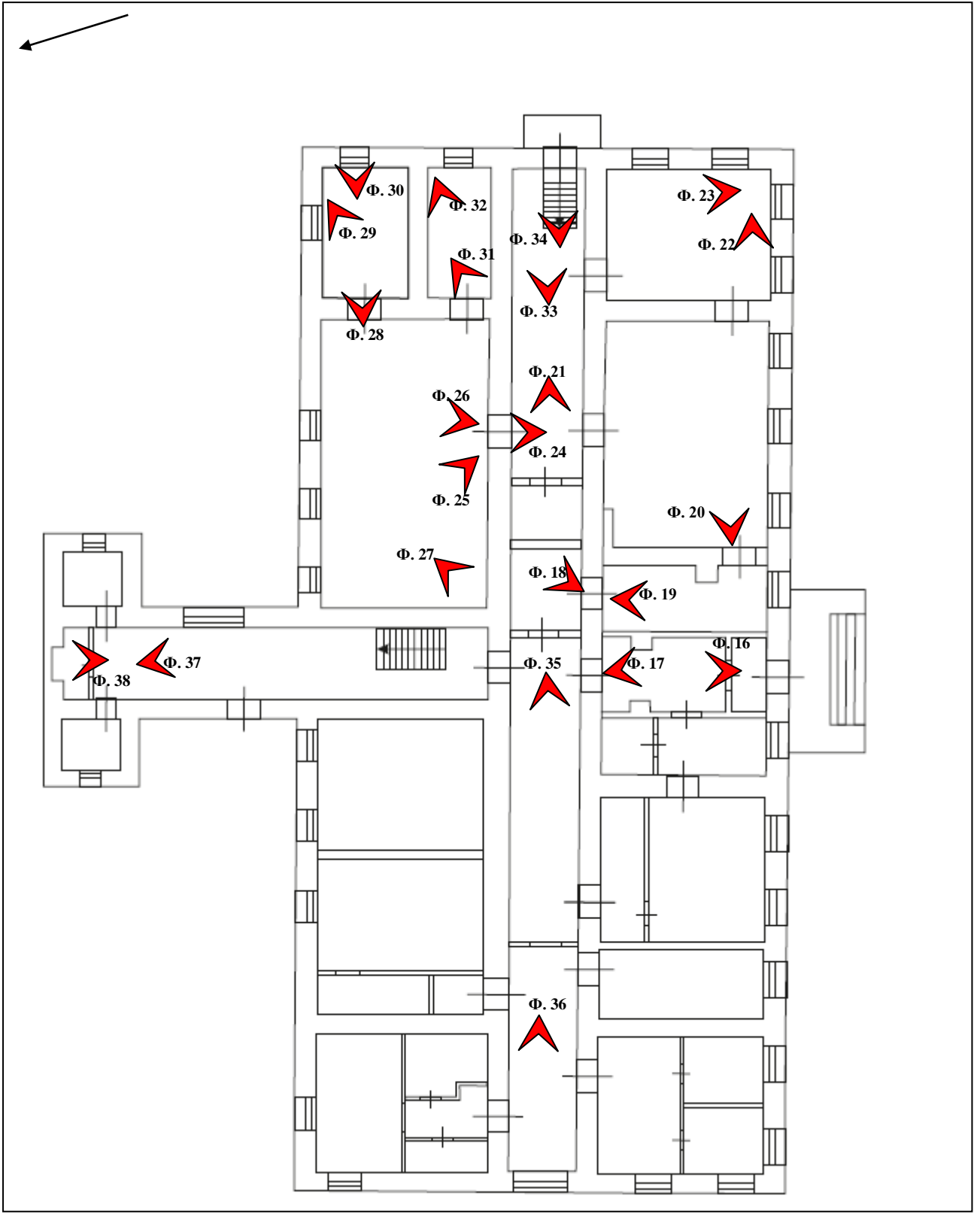


Рис. Г.17. Схема фотофиксации фасадов объекта культурного наследия «Здание, где работал профессор Санкт-Петербургского университета, основатель геологического музея Е.С. Фёдоров» по адресу: Свердловская область, г. Краснотурьинск, ул. Октябрьская, д. 45. Первый этаж. 2021 год.

Инва. № подл.	Подпись и дата	Взам. инв. №

Изм.	Кол.у	Лист	№ док.	Подпись	Дата

05-16.2021-ПО

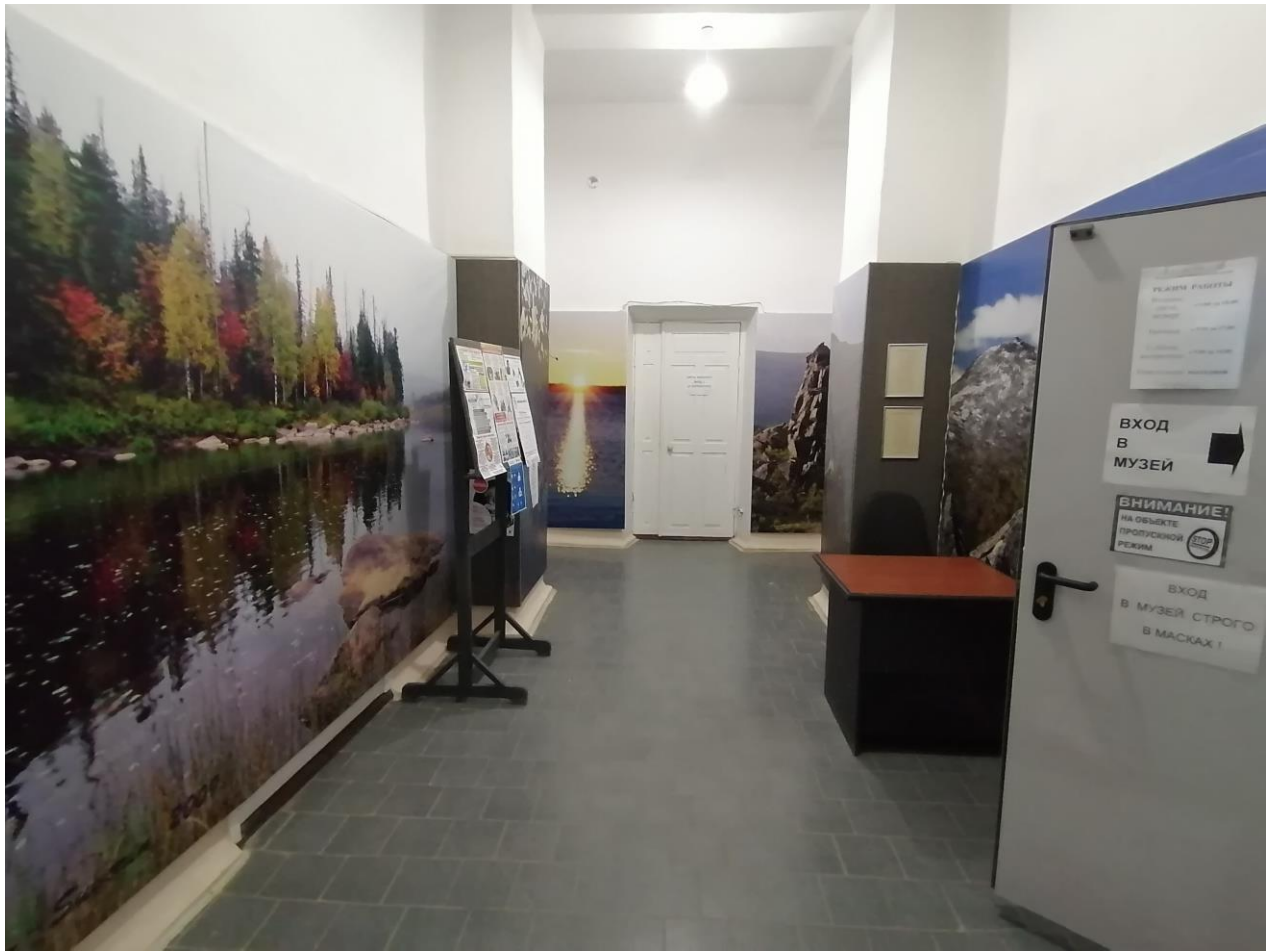


Рис. Г.18. Ф. 16. Объект культурного наследия «Здание, где работал профессор Санкт-Петербургского университета, основатель геологического музея Е.С. Фёдоров» по адресу: Свердловская область, г. Краснотурьинск, ул. Октябрьская, 45. Интерьер первого этажа. 2021.

Инва. № подл.	Подпись и дата	Взам. инв. №

Изм.	Кол.у	Лист	№ док.	Подпись	Дата

05-16.2021-ПО

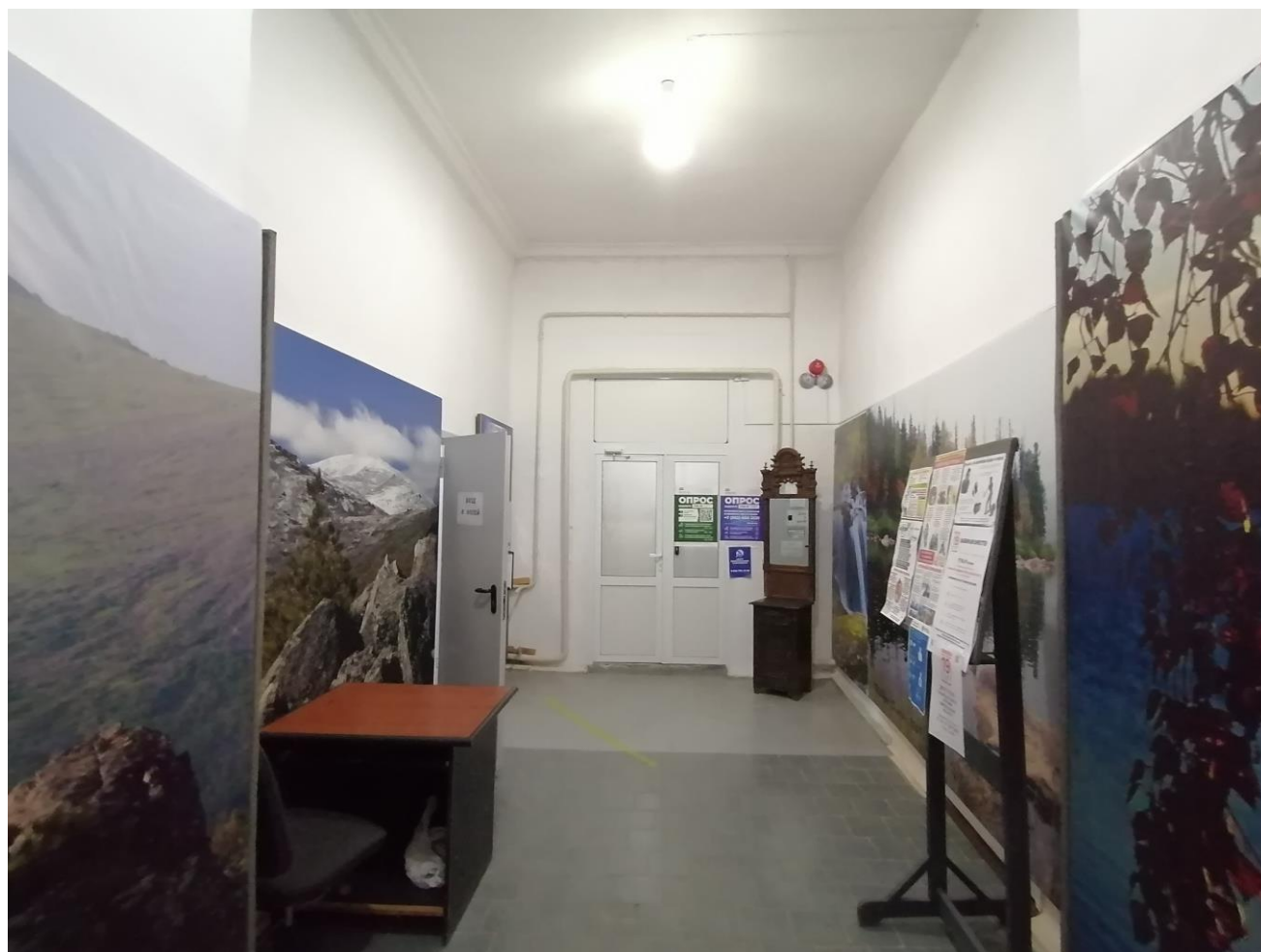


Рис. Г.19. Ф. 17. Объект культурного наследия «Здание, где работал профессор Санкт-Петербургского университета, основатель геологического музея Е.С. Фёдоров» по адресу: Свердловская область, г. Краснотурьинск, ул. Октябрьская, 45. Интерьер первого этажа. 2021.

Инва. № подл.	Подпись и дата	Взам. инв. №

Изм.	Кол.у	Лист	№док.	Подпись	Дата

05-16.2021-ПО



Рис. Г.20. Ф. 18. Объект культурного наследия «Здание, где работал профессор Санкт-Петербургского университета, основатель геологического музея Е.С. Фёдоров» по адресу: Свердловская область, г. Краснотурьинск, ул. Октябрьская, 45. Интерьер первого этажа. 2021.

Индв. № подл.	Подпись и дата	Взам. инв. №

Изм.	Кол.у	Лист	№док.	Подпись	Дата

05-16.2021-ПО



Рис. Г.21. Ф. 19. Объект культурного наследия «Здание, где работал профессор Санкт-Петербургского университета, основатель геологического музея Е.С. Фёдоров» по адресу: Свердловская область, г. Краснотурьинск, ул. Октябрьская, 45. Интерьер первого этажа. 2021.

Инва. № подл.	Подпись и дата	Взам. инв. №

Изм.	Кол.у	Лист	№док.	Подпись	Дата

05-16.2021-ПО

Лист

86



Рис. Г.22. Ф. 20. Объект культурного наследия «Здание, где работал профессор Санкт-Петербургского университета, основатель геологического музея Е.С. Фёдоров» по адресу: Свердловская область, г. Краснотурьинск, ул. Октябрьская, 45. Интерьер первого этажа. 2021.

Взам. инв. №
Подпись и дата
Инв. № подл.

Изм.	Кол.у	Лист	№док.	Подпись	Дата

05-16.2021-ПО



Рис. Г.23. Ф. 21. Объект культурного наследия «Здание, где работал профессор Санкт-Петербургского университета, основатель геологического музея Е.С. Фёдоров» по адресу: Свердловская область, г. Краснотурьинск, ул. Октябрьская, 45. Интерьер первого этажа. 2021.

Инв. № подл.	Взам. инв. №
Подпись и дата	

Изм.	Кол.у	Лист	№ док.	Подпись	Дата
------	-------	------	--------	---------	------

05-16.2021-ПО



Рис. Г.24. Ф. 22. Объект культурного наследия «Здание, где работал профессор Санкт-Петербургского университета, основатель геологического музея Е.С. Фёдоров» по адресу: Свердловская область, г. Краснотурьинск, ул. Октябрьская, 45. Интерьер первого этажа. 2021.

Инва. № подл.	Подпись и дата	Взам. инв. №

Изм.	Кол.у	Лист	№ док.	Подпись	Дата

05-16.2021-ПО



Рис. Г.25. Ф. 23. Объект культурного наследия «Здание, где работал профессор Санкт-Петербургского университета, основатель геологического музея Е.С. Фёдоров» по адресу: Свердловская область, г. Краснотурьинск, ул. Октябрьская, 45. Интерьер первого этажа. 2021.

Индв. № подл.	Подпись и дата	Взам. инв. №

Изм.	Кол.у	Лист	№ док.	Подпись	Дата

05-16.2021-ПО



Рис. Г.26. Ф. 24. Объект культурного наследия «Здание, где работал профессор Санкт-Петербургского университета, основатель геологического музея Е.С. Фёдоров» по адресу: Свердловская область, г. Краснотурьинск, ул. Октябрьская, 45. Интерьер первого этажа. 2021.

Инв. № подл.	Взам. инв. №
Подпись и дата	

Изм.	Кол.у	Лист	№док.	Подпись	Дата

05-16.2021-ПО



Рис. Г.27. Ф. 25. Объект культурного наследия «Здание, где работал профессор Санкт-Петербургского университета, основатель геологического музея Е.С. Фёдоров» по адресу: Свердловская область, г. Краснотурьинск, ул. Октябрьская, 45. Интерьер первого этажа. 2021.



Рис. Г.28. Ф. 26. Объект культурного наследия «Здание, где работал профессор Санкт-Петербургского университета, основатель геологического музея Е.С. Фёдоров» по адресу: Свердловская область, г. Краснотурьинск, ул. Октябрьская, 45. Интерьер первого этажа. 2021.

Индв. № полгл.	Подпись и дата	Взам. инв. №

Изм.	Кол.у	Лист	№док.	Подпись	Дата

05-16.2021-ПО



Рис. Г.29. Ф. 27. Объект культурного наследия «Здание, где работал профессор Санкт-Петербургского университета, основатель геологического музея Е.С. Фёдоров» по адресу: Свердловская область, г. Краснотурьинск, ул. Октябрьская, 45. Интерьер первого этажа. 2021.

Взам. инв. №
Подпись и дата
Инв. № подл.

Изм.	Колу	Лист	№ док.	Подпись	Дата
------	------	------	--------	---------	------

05-16.2021-ПО

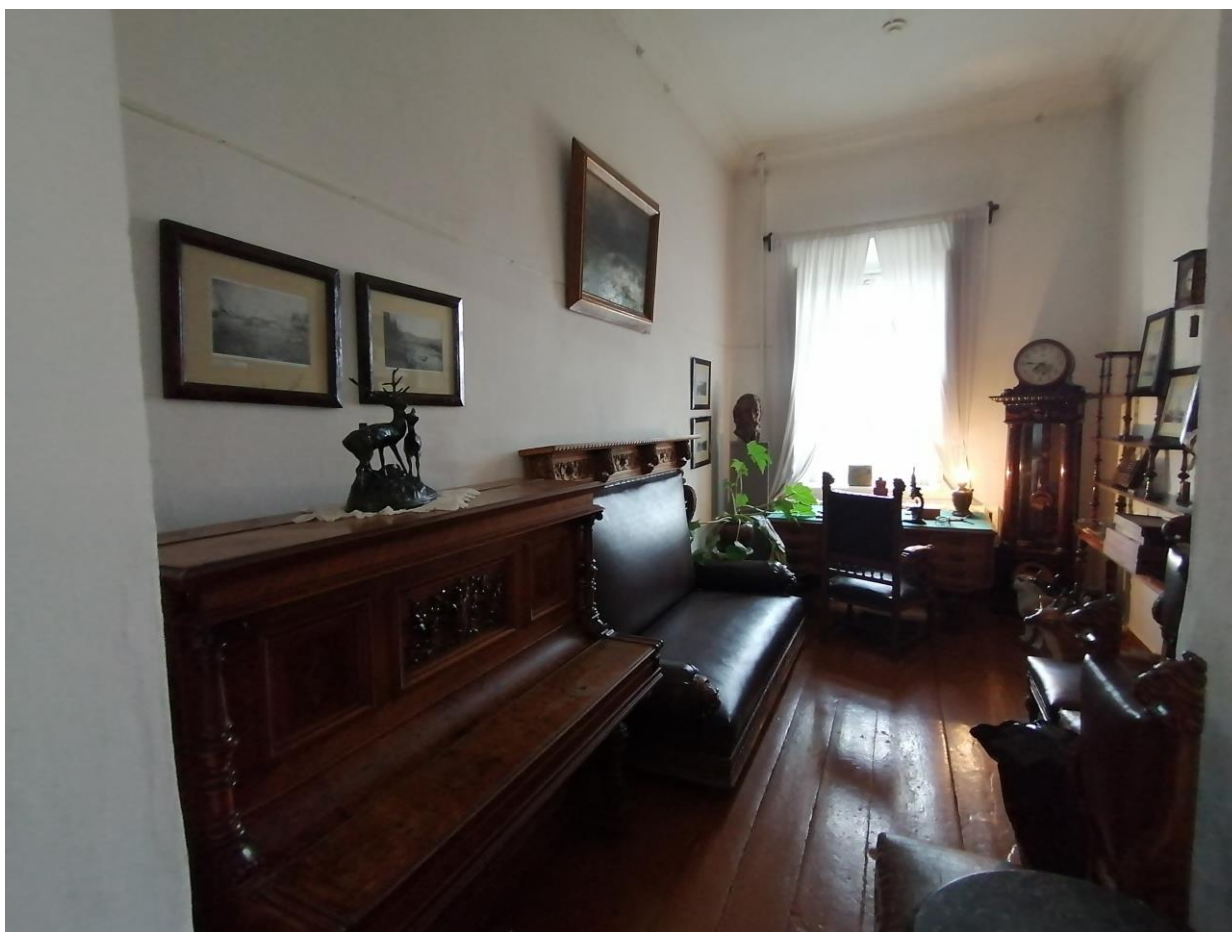


Рис. Г.30. Ф. 28. Объект культурного наследия «Здание, где работал профессор Санкт-Петербургского университета, основатель геологического музея Е.С. Фёдоров» по адресу: Свердловская область, г. Краснотурьинск, ул. Октябрьская, 45. Интерьер первого этажа. 2021.

Инв. № подл.	Подпись и дата	Взам. инв. №

Изм.	Кол.у	Лист	№ док.	Подпись	Дата

05-16.2021-ПО



Рис. Г.31. Ф. 29. Объект культурного наследия «Здание, где работал профессор Санкт-Петербургского университета, основатель геологического музея Е.С. Фёдоров» по адресу: Свердловская область, г. Краснотурьинск, ул. Октябрьская, 45. Интерьер первого этажа. 2021.

Инва. № подл.	Подпись и дата	Взам. инв. №

Изм.	Кол.у	Лист	№док.	Подпись	Дата

05-16.2021-ПО



Рис. Г.32. Ф. 30. Объект культурного наследия «Здание, где работал профессор Санкт-Петербургского университета, основатель геологического музея Е.С. Фёдоров» по адресу: Свердловская область, г. Краснотурьинск, ул. Октябрьская, 45. Интерьер первого этажа. 2021.

Взам. инв. №	
Подпись и дата	
Инв. № подл.	

Изм.	Кол.у	Лист	№док.	Подпись	Дата

05-16.2021-ПО



Рис. Г.33. Ф. 31. Объект культурного наследия «Здание, где работал профессор Санкт-Петербургского университета, основатель геологического музея Е.С. Фёдоров» по адресу: Свердловская область, г. Краснотурьинск, ул. Октябрьская, 45. Интерьер первого этажа. 2021.

Инва. № подл.	Подпись и дата	Взам. инв. №

Изм.	Кол.у	Лист	№ док.	Подпись	Дата

**05-16.2021-ПО**

Лист

97



Рис. Г.34. Ф. 32. Объект культурного наследия «Здание, где работал профессор Санкт-Петербургского университета, основатель геологического музея Е.С. Фёдоров» по адресу: Свердловская область, г. Краснотурьинск, ул. Октябрьская, 45. Интерьер первого этажа. 2021.

Инв. № подл.	Подпись и дата	Взам. инв. №

Изм.	Кол.у	Лист	№ док.	Подпись	Дата

05-16.2021-ПО



Рис. Г.35. Ф. 33. Объект культурного наследия «Здание, где работал профессор Санкт-Петербургского университета, основатель геологического музея Е.С. Фёдоров» по адресу: Свердловская область, г. Краснотурьинск, ул. Октябрьская, 45. Интерьер первого этажа. 2021.

Инва. № подл.	Подпись и дата	Взам. инв. №

Изм.	Кол.у	Лист	№ док.	Подпись	Дата

05-16.2021-ПО



Рис. Г.36. Ф. 34. Объект культурного наследия «Здание, где работал профессор Санкт-Петербургского университета, основатель геологического музея Е.С. Фёдоров» по адресу: Свердловская область, г. Краснотурьинск, ул. Октябрьская, 45. Интерьер первого этажа. 2021.

Инв. № подл.	Подпись и дата	Взам. инв. №

Изм.	Кол.у	Лист	№ док.	Подпись	Дата

05-16.2021-ПО



Рис. Г.37. Ф. 35. Объект культурного наследия «Здание, где работал профессор Санкт-Петербургского университета, основатель геологического музея Е.С. Фёдоров» по адресу: Свердловская область, г. Краснотурьинск, ул. Октябрьская, 45. Интерьер первого этажа. 2021.

Индв. № подл.	Подпись и дата	Взам. инв. №

Изм.	Кол.у	Лист	№ док.	Подпись	Дата

05-16.2021-ПО

Лист

101





Рис. Г.39. Ф. 37. Объект культурного наследия «Здание, где работал профессор Санкт-Петербургского университета, основатель геологического музея Е.С. Фёдоров» по адресу: Свердловская область, г. Краснотурьинск, ул. Октябрьская, 45. Интерьер первого этажа. 2021.

Инва. № подл.	Подпись и дата	Взам. инв. №

Изм.	Кол.у	Лист	№ док.	Подпись	Дата

**05-16.2021-ПО**

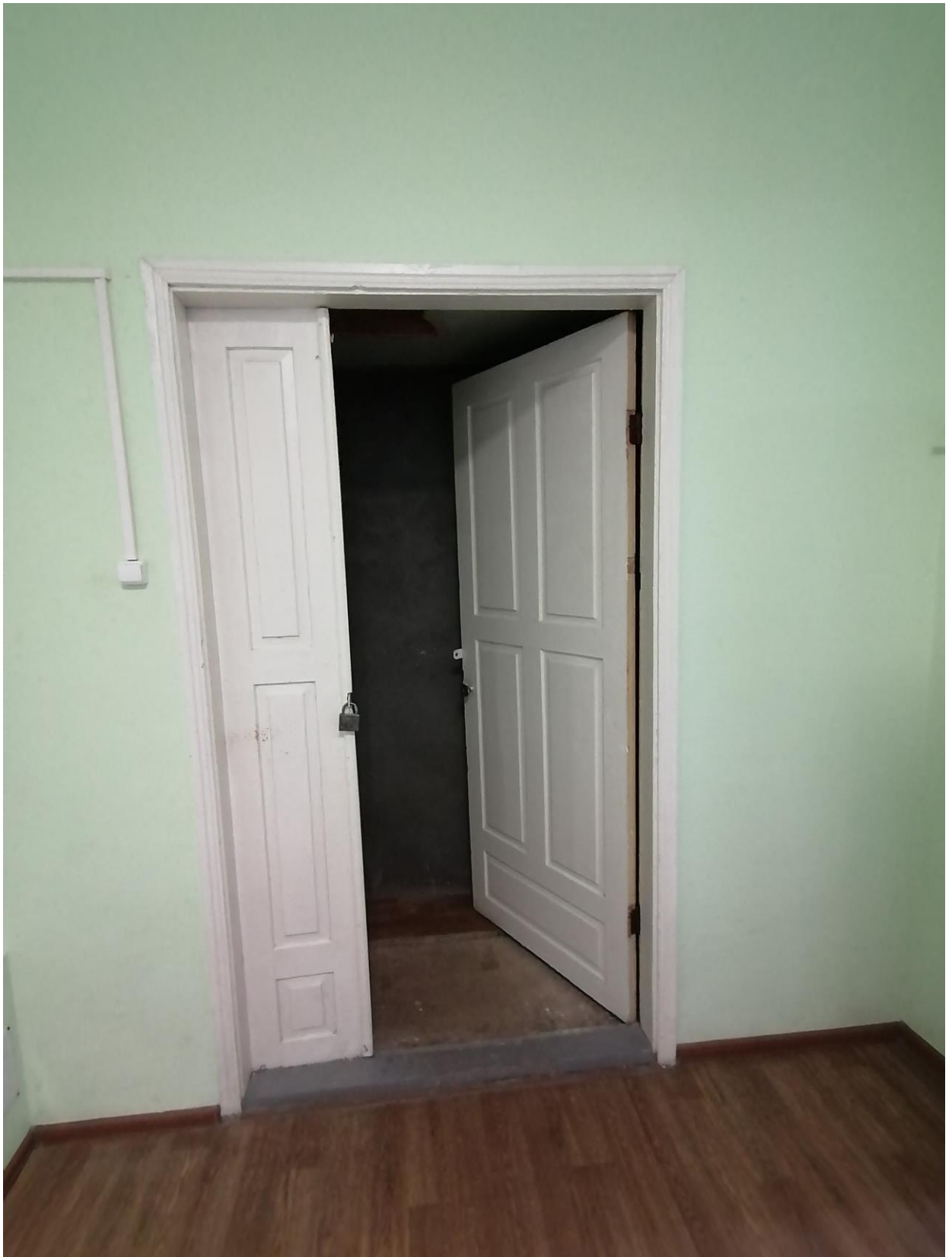


Рис. Г.40. Ф. 38. Объект культурного наследия «Здание, где работал профессор Санкт-Петербургского университета, основатель геологического музея Е.С. Фёдоров» по адресу: Свердловская область, г. Краснотурьинск, ул. Октябрьская, 45. Интерьер первого этажа. 2021.

Индв. № подл.	Подпись и дата	Взам. инв. №

Изм.	Кол.у	Лист	№док.	Подпись	Дата

05-16.2021-ПО





Рис. Г.42. Ф. 39. Объект культурного наследия «Здание, где работал профессор Санкт-Петербургского университета, основатель геологического музея Е.С. Фёдоров» по адресу: Свердловская область, г. Краснотурьинск, ул. Октябрьская, 45. Интерьер второго этажа. 2021.

Инв. № подл.	Подпись и дата	Взам. инв. №

Изм.	Кол.у	Лист	№ док.	Подпись	Дата

05-16.2021-ПО



Рис. Г.43. Ф. 40. Объект культурного наследия «Здание, где работал профессор Санкт-Петербургского университета, основатель геологического музея Е.С. Фёдоров» по адресу: Свердловская область, г. Краснотурьинск, ул. Октябрьская, 45. Интерьер второго этажа. Лестница. 2021.

Инв. № подл.	Подпись и дата	Взам. инв. №

Изм.	Кол.у	Лист	№ док.	Подпись	Дата

05-16.2021-ПО



Рис. Г.44. Ф. 41. Объект культурного наследия «Здание, где работал профессор Санкт-Петербургского университета, основатель геологического музея Е.С. Фёдоров» по адресу: Свердловская область, г. Краснотурьинск, ул. Октябрьская, 45. Интерьер второго этажа. 2021.

Инва. № подл.	Подпись и дата	Взам. инв. №

Изм.	Кол.у	Лист	№ док.	Подпись	Дата

05-16.2021-ПО



Рис. Г.45. Ф. 42. Объект культурного наследия «Здание, где работал профессор Санкт-Петербургского университета, основатель геологического музея Е.С. Фёдоров» по адресу: Свердловская область, г. Краснотурьинск, ул. Октябрьская, 45. Интерьер второго этажа. 2021.

Взам. инв. №	
Подпись и дата	
Инв. № подл.	

Изм.	Кол.у	Лист	№ док.	Подпись	Дата

05-16.2021-ПО

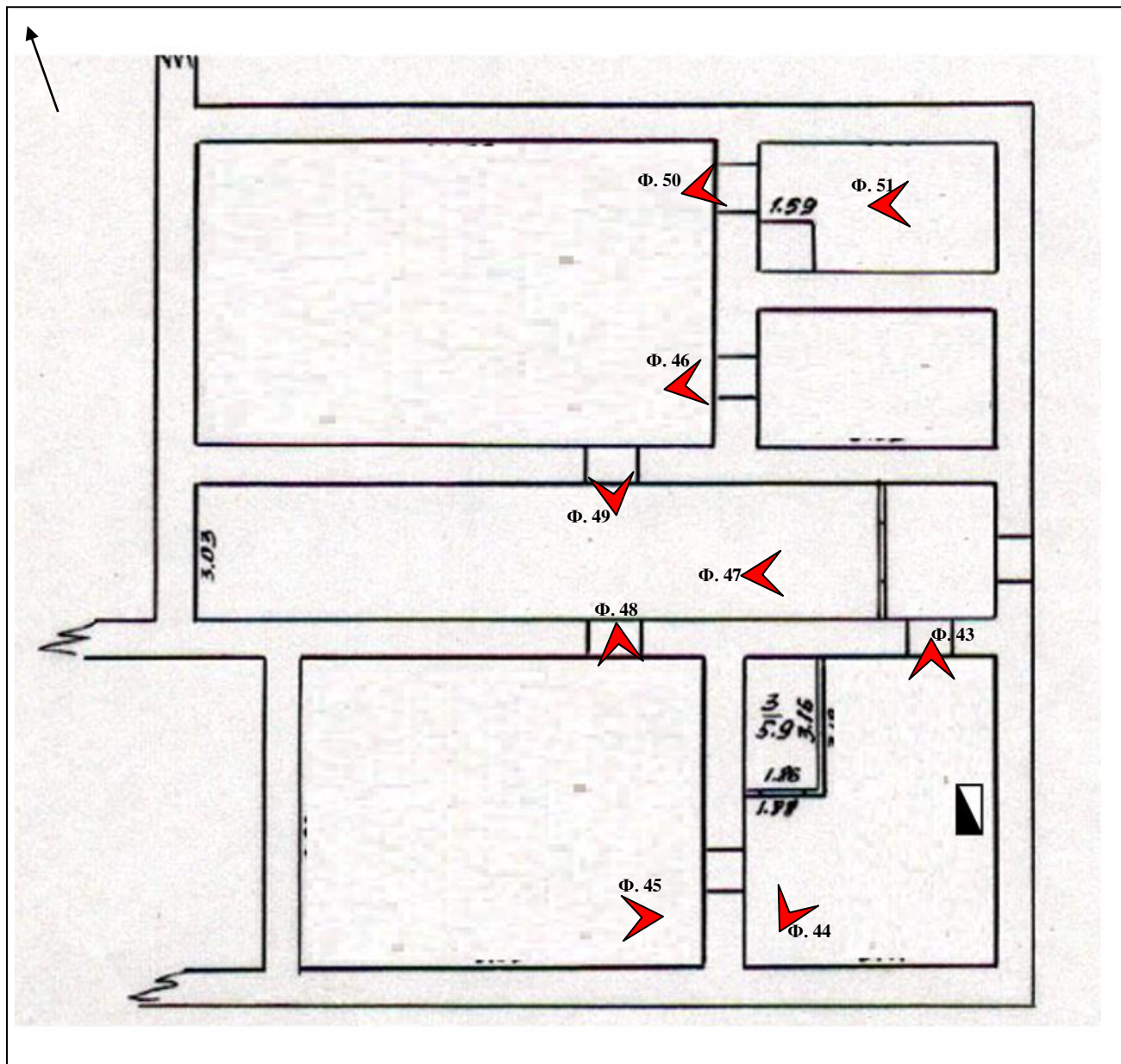


Рис. Г.46. Схема фотофиксации фасадов объекта культурного наследия «Здание, где работал профессор Санкт-Петербургского университета, основатель геологического музея Е.С. Фёдоров» по адресу: Свердловская область, г. Краснотурьинск, ул. Октябрьская, д. 45. План подвала. 2021 год.

Инв. № подл.	Подпись и дата	Взам. инв. №

Изм.	Кол.у	Лист	№ док.	Подпись	Дата

05-16.2021-ПО



Рис. Г.47. Ф. 43. Объект культурного наследия «Здание, где работал профессор Санкт-Петербургского университета, основатель геологического музея Е.С. Фёдоров» по адресу: Свердловская область, г. Краснотурьинск, ул. Октябрьская, 45. Интерьер подвала. 2021.

Инва. № подл.	Подпись и дата	Взам. инв. №

Изм.	Кол.у	Лист	№ док.	Подпись	Дата

05-16.2021-ПО



Рис. Г.48. Ф. 44. Объект культурного наследия «Здание, где работал профессор Санкт-Петербургского университета, основатель геологического музея Е.С. Фёдоров» по адресу: Свердловская область, г. Краснотурьинск, ул. Октябрьская, 45. Интерьер подвала. 2021.

Инв. № подл.	Подпись и дата	Взам. инв. №

Изм.	Кол.у	Лист	№ док.	Подпись	Дата

05-16.2021-ПО



Рис. Г.49. Ф. 45. Объект культурного наследия «Здание, где работал профессор Санкт-Петербургского университета, основатель геологического музея Е.С. Фёдоров» по адресу: Свердловская область, г. Краснотурьинск, ул. Октябрьская, 45. Интерьер подвала. 2021.

Инв. № подл.	Подпись и дата	Взам. инв. №

Изм.	Кол.у	Лист	№док.	Подпись	Дата

05-16.2021-ПО



Рис. Г.50. Ф. 46. Объект культурного наследия «Здание, где работал профессор Санкт-Петербургского университета, основатель геологического музея Е.С. Фёдоров» по адресу: Свердловская область, г. Краснотурьинск, ул. Октябрьская, 45. Интерьер подвала. 2021



Рис. Г.51. Ф. 47. Объект культурного наследия «Здание, где работал профессор Санкт-Петербургского университета, основатель геологического музея Е.С. Фёдоров» по адресу: Свердловская область, г. Краснотурьинск, ул. Октябрьская, 45. Интерьер подвала. 2021.

Инв. № подл.	Взам. инв. №
	Подпись и дата

Изм.	Кол.у	Лист	№ док.	Подпись	Дата
------	-------	------	--------	---------	------

05-16.2021-ПО



Рис. Г.52. Ф. 48. Объект культурного наследия «Здание, где работал профессор Санкт-Петербургского университета, основатель геологического музея Е.С. Фёдоров» по адресу: Свердловская область, г. Краснотурьинск, ул. Октябрьская, 45. Интерьер подвала. 2021.

Инв. № подл.	Подпись и дата	Взам. инв. №

Изм.	Кол.у	Лист	№ док.	Подпись	Дата

05-16.2021-ПО

Лист

115



Рис. Г.53. Ф. 49. Объект культурного наследия «Здание, где работал профессор Санкт-Петербургского университета, основатель геологического музея Е.С. Фёдоров» по адресу: Свердловская область, г. Краснотурьинск, ул. Октябрьская, 45. Интерьер подвала. 2021.

Инв. № подл.	Взам. инв. №
Подпись и дата	

Изм.	Кол.у	Лист	№ док.	Подпись	Дата
------	-------	------	--------	---------	------

05-16.2021-ПО



Рис. Г.54. Ф. 50. Объект культурного наследия «Здание, где работал профессор Санкт-Петербургского университета, основатель геологического музея Е.С. Фёдоров» по адресу: Свердловская область, г. Краснотурьинск, ул. Октябрьская, 45. Интерьер подвала. 2021.

Инв. № подл.	Подпись и дата	Взам. инв. №

Изм.	Кол.у	Лист	№ док.	Подпись	Дата

05-16.2021-ПО



Рис. Г.55. Ф. 51. Объект культурного наследия «Здание, где работал профессор Санкт-Петербургского университета, основатель геологического музея Е.С. Фёдоров» по адресу: Свердловская область, г. Краснотурьинск, ул. Октябрьская, 45. Интерьер подвала. 2021.

Взам. инв. №
Подпись и дата
Инв. № подл.

Изм.	Кол.у	Лист	№док.	Подпись	Дата
------	-------	------	-------	---------	------

05-16.2021-ПО